



Das ist
unsere **MASCHE**





Empfohlenes Garn

S10657

Claire

schachenmayr.com

Follow us     

MEZ GmbH, 2020. Alle Rechte vorbehalten.





S10657

V.1/KD

Claire



Design: Melanie und Ursula Marxer

GRÖSSE

Ca. 40 x 140 cm

MATERIAL

Schachenmayr Soft Linen Mix, 50 g Knäuel

Lauflänge 50 g ≈ 93 m

Fb 00020 (stroh)	1 Knäuel
Fb 00022 (zimt)	1 Knäuel
Fb 00037 (kamelie)	2 Knäuel
Fb 00040 (rosé)	1 Knäuel
Fb 00052 (eisblau)	2 Knäuel

Die Banderolen überprüfen und nur Knäuel der gleichen Farbpartie verwenden. Der Materialverbrauch kann von Person zu Person variieren.

1 Rundstricknadeln 3,5 mm, 80 cm lang

1 Wollnadel zum Vernähen der Fäden

GRUNDTECHNIKEN

Kreuzanschlag: Siehe Seite 4.

Grundmuster: Nach der Strickschrift in R stricken. Die Hinr von rechts nach Lnks lesen, in den nichtgezeichneten Rückr alle M stricken wie sie erscheinen, Umschläge links, Randm wie beschrieben stricken. Mit den 17 M vor dem Rapport beginnen, die 35 M des Rapports 2x stricken, enden mit den 17 M nach dem Rapport.

In der Höhe die 1. bis 44. R stets wiederholen.

ABKÜRZUNGEN

Fb	= Farbe(n)
Hinr	= Hinreihe(n)
M	= Masche(n)
R	= Reihe(n)
Randm	= Randmasche(n)
Rückr	= Rückreihe(n)

6 Patent-Randm: In Hinr: Am R-Anfang 1 Randm, 1 M rechts, 1 M links abheben, der Faden liegt vor der M, 1 M rechts, 1 M links abheben, der Faden liegt vor der M, 1 M rechts. Am R-Ende 1 M rechts, 1 M links abheben, der Faden liegt vor der M, 1 M rechts, 1 M links abheben, der Faden liegt vor der M, 1 M rechts, Randm.

In Rückr: Am R-Anfang 1 Randm, 1 M links abheben, der Faden liegt vor der M, 1 M rechts, 1 M links abheben, der Faden liegt vor der M, 1 M rechts, 1 M links abheben, der Faden liegt vor der M. Am R-Ende 1 M links abheben, der Faden liegt vor der M, 1 M rechts, 1 M links abheben, der Faden liegt vor der M, 1 M rechts, 1 M links abheben, der Faden liegt vor der M, Randm.

2 M überzogen zusammenstricken: 1 M wie zum Rechtsstricken abheben, 1 M rechts stricken und die abgehobene M überziehen.

Streifenfolge: * 2 R in Eisblau, 4 R in Stroh, 6 R in Zimt, 8 R in Kamelie, 10 R in Rosé, 4 R in Eisblau, 6 R in Stroh, 8 R in Zimt, 10 R in Kamelie, 2 R in Rosé, 6 R in Eisblau, 8 R in Stroh, 10 R in Zimt, 2 R in Kamelie, 4 R in Rosé, * 8 R in Eisblau, 10 R in Stroh, 2 R in Zimt, 4 R in Kamelie, 6 R in Rosé, 10 R in Eisblau, 2 R in Stroh, 4 R in Zimt, 6 R in Kamelie, 8 R in Rosé, von * bis * noch 1x wiederholen, enden mit 7 R in Eisblau.

MASCHENPROBE

Grundmuster: 25 M und 18 R = 10 x 10 cm

Bei abweichender Maschenprobe entsprechend dickere oder dünnere Nadeln verwenden.

ANLEITUNG

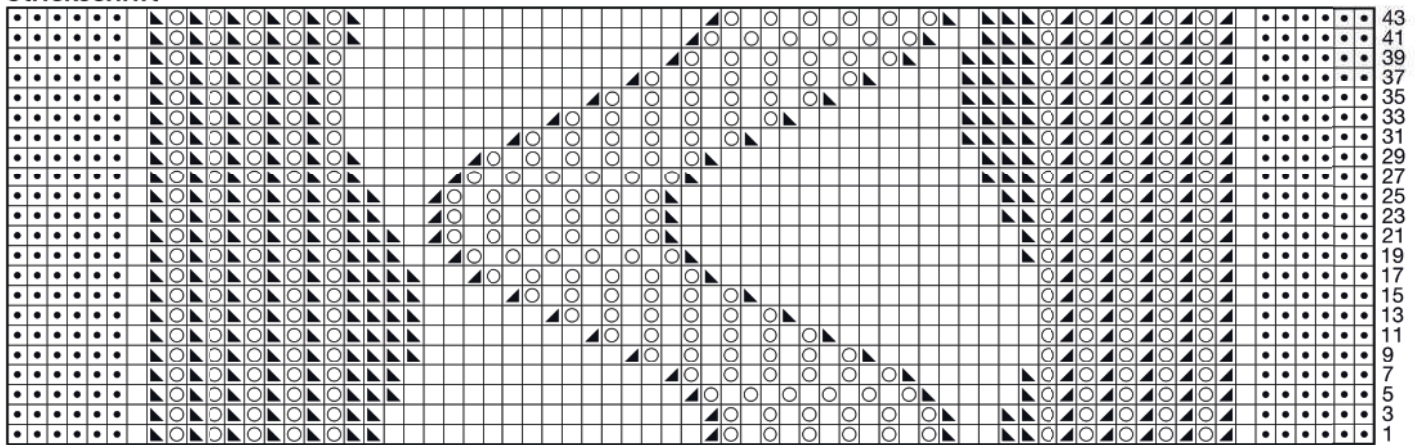
104 M im Kreuzanschlag in Eisblau anschlagen und die 1. Rückr links stricken. Dann im Grundmuster in der Streifenfolge in R stricken.

Nach 274 R im Grundmuster in der folgenden Rückr alle M rechts abketten.

FERTIGSTELLUNG

Alle Fäden innerhalb der gleichen Farbfläche vernähen. Den Schal spannen, anfeuchten und trocknen lassen.

Strickschrift



Rapport = 35 M

Zeichenerklärung

- = 6 Patent-Randm, siehe Grundtechniken
- = 1 M rechts
- = 1 Umschlag
- ▲ = 2 M rechts zusammenstricken
- ▣ = 2 M überzogen zusammenstricken

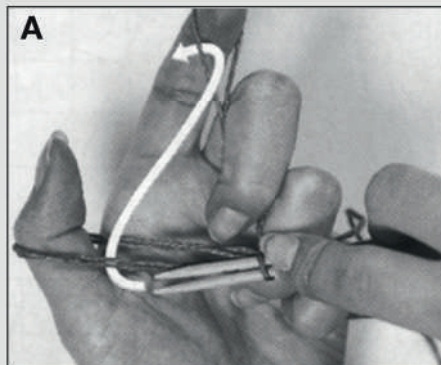
KREUZANSCHLAG

Kreuzanschlag mit doppeltem Faden

Der Anschlag wird mit einem einfachen und einem doppelten Faden gearbeitet. Der doppelte Faden muss mindestens doppelt so lang sein wie der gewünschte Anschlagrand breit ist. Den einfachen Faden (vom Knäuel) über den Zeigefinger, den doppelten Faden von außen nach innen über den Daumen der linken Hand legen und mit den übrigen Fingern leicht festhalten.

Eine Anfangsschlinge arbeiten. Für die **1. Masche** den doppelten Faden von **außen nach innen** über den Daumen legen, die Nadel um den äußeren (vorderen) doppelten Faden führen und den einfachen Faden durchholen (siehe Foto A). Die Masche anziehen.

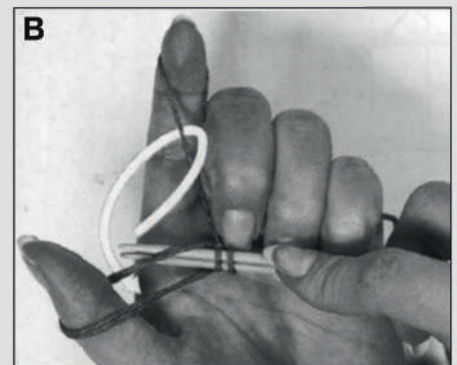
Für die **2. Masche** den Doppelfaden von **innen nach außen** über den Daumen legen, die Nadel um den inneren Faden führen und den einfachen Faden durchholen (siehe Foto B). Die Masche anziehen.



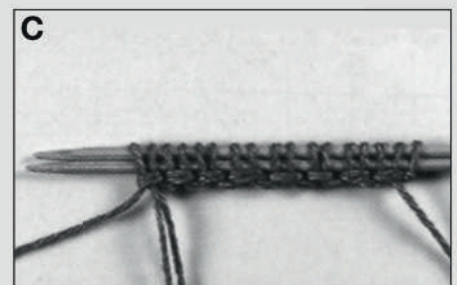
Für die **1. Masche** den doppelten Faden von **außen nach innen** über den Daumen legen und den Faden durchholen.

Die 1. und 2. Masche immer im Wechsel bis zur erforderlichen Maschenzahl arbeiten. Nun noch 1 Rückreihe links stricken, dann im Grundmuster arbeiten.

Noch ein Tipp: Wenn Sie den Anschlag sehr fest arbeiten, verwenden Sie dazu wie abgebildet 2 Nadeln, arbeiten Sie dabei sehr locker, nehmen Sie nur eine Nadel.



Für die **2. Masche** den Doppelfaden von **innen nach außen** über den Daumen legen und den Faden durchholen.



Der fertige Anschlag.

DROPS Design®

Sunrise Memories



Gestrickter Kissenbezug mit Wellenmuster in DROPS Delight. Passend für ein Kissen von 30x50 cm.

DROPS 207-50

DROPS Design: Modell de-208

Garngruppe A

GRÖSSE:

27 x 45 cm Der Bezug ist passend für ein Kissen von 30 x 50 cm da er etwas gedehnt wird, um gut zu sitzen.

MATERIAL:

DROPS DELIGHT von Garnstudio (gehört zur Garngruppe A)

100 g Farbe Nr. 08, grün/beige

100 g Farbe Nr. 11, flieder/grün

MASCHENPROBE:

23 Maschen in der Breite und 30 Reihen in der Höhe glatt rechts = 10 x 10 cm.

NADELN:

DROPS RUNDNADELN Nr. 3,5, 60 oder 80 cm Länge.

Die Angabe der Nadelstärke ist nur eine Orientierungshilfe. Wenn für 10 cm mehr Maschen als in der Maschenprobe angegeben benötigt werden, zu einer dickeren Nadelstärke wechseln. Wenn für 10 cm weniger Maschen als in der Maschenprobe angegeben benötigt werden, zu einer dünneren Nadelstärke wechseln.

KISSEN 30 x 50 cm

HINWEISE ZUR ANLEITUNG:

KRAUSRIPPEN (in Runden):

1 Krausrippe = 2 Runden, d.h. 1 Runde rechts stricken und 1 Runde links stricken.

MUSTER:

Siehe Diagramm A.1.

STREIFEN:

1 Streifen = 2 Runden.

* 2 Runden mit flieder/grün, 2 Runden mit grün/beige *, von *-* wiederholen.

DIE ARBEIT BEGINNT HIER:

KISSENBEZUG - KURZBESCHREIBUNG DER ARBEIT:

Die Arbeit wird in Runden auf der Rundnadel gestrickt und anschließend am oberen und unteren Rand zusammengenäht. Auf der Vorderseite und der Rückseite wird ein Wellenmuster gestrickt und an beiden Seiten wird glatt rechts gestrickt.

KISSENBEZUG:

Anschlag: 228 Maschen auf Rundnadel Nr. 3,5 mit grün/beige. In Runden 1 KRAUSRIPPE (= 2 Runden kraus rechts) stricken – siehe oben. 1 Markierer am Rundenbeginn und 1 Markierer nach 114 Maschen anbringen (= Seiten). Zu flieder/grün wechseln und in STREIFEN - siehe oben - wie folgt weiterstricken: 6 Maschen glatt rechts, A.1 über die nächsten 102 Maschen (= 6 Rapporte à 17 Maschen), 12 Maschen glatt rechts (der Markierer sitzt in der Mitte zwischen diesen 12 Maschen), A.1 über die nächsten 102 Maschen, 6 Maschen glatt rechts. In dieser Weise weiterarbeiten, bis die Arbeit eine Länge von ca. 26 cm hat, gemessen an einer Wellenspitze. 1 Krausrippe (= 2 Runden kraus rechts) über alle Maschen stricken und locker abketten.

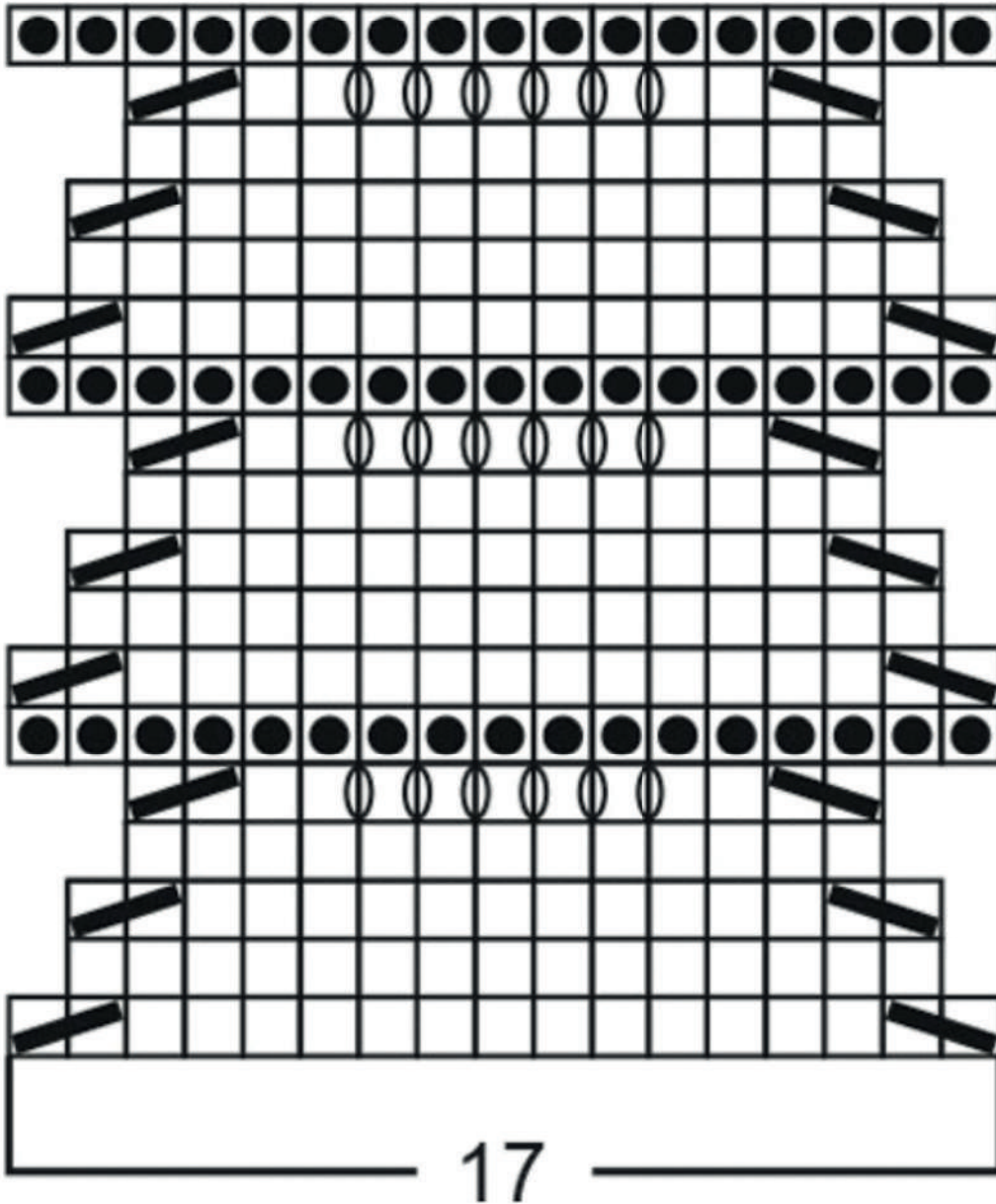
FERTIGSTELLEN:

Die Anschlagkante am äußeren Maschenglied der äußersten Maschen zusammennähen, ein Kissen in den Bezug legen und die Abkettkante zusammennähen.

Erklärungen zum Diagramm

- = 1 Masche rechts
- = 1 Masche links
- = 1 Masche wie zum Rechtsstricken abheben, 1 Masche rechts, die abgehobene Masche überziehen.
- = 2 Maschen rechts zusammenstricken
- = 1 Umschlag zwischen 2 Maschen, in der nächsten Runde den Umschlag links stricken, sodass ein Loch gebildet wird

A.1



Haben Sie dieses oder ein anderes unserer Designs gearbeitet? Taggen Sie Ihre Fotos in den sozialen Medien mit [#dropsdesign](#), damit wir sie sehen können!

Brauchen Sie Hilfe bei dieser Anleitung?

Sie finden 18 Videotutorials, einen Kommentar/Fragen-Bereich und vieles mehr, wenn sie die Anleitung bei [garnstudio.com](#) aufrufen.

Haben Sie ein DROPS Garn verwendet, um diese Anleitung nachzuarbeiten? Dann haben Sie Anspruch auf Hilfe von dem Laden, bei dem Sie das Garn gekauft haben.

DROPS Design®

Candle Color



DROPS DESIGN®
www.garnstudio.com

Gestrickter DROPS Bezug für Kerzenhalter in "Fabel" mit Streifen und Zickzackmuster.

DROPS 144-3

DROPS Design: Modell Nr. fa-216

Garngruppe A

Passend für Glashalter mit folgenden Maßen:

Umfang: ca. 44 - 57 cm

Höhe: ca. 15 - 20 cm

Der Bezug wird ca. 10% kleiner als der Umfang des Glashalters gestrickt, denn er wird beim Überziehen etwas gedehnt und sitzt dann straff auf dem Glas.

Material:

DROPS FABEL von Garnstudio

50-50 g Farbe Nr. 543, rot/orange

50-50 g Farbe Nr. 901, candy

DROPS STRICKNADELN Nr. 3,5 – oder die benötigte Nadelstärke, um folgende Maschenprobe zu erhalten: 10 cm in der Breite = 30 M im Zickzackmuster.

KRAUS RECHTS (in Hin- und Rück-R):

Jede R re stricken.

MUSTER:

Siehe Diagramm A-1, das Diagramm zeigt alle R eines Mustersatzes, wie sie auf der Vorderseite erscheinen.

STREIFEN:

Abwechselnd 2 R in Rot/orange und 2 R in Candy stricken.

ÜBERZUG FÜR KERZENHALTER:

Der Überzug wird in Hin- und Rück-R gestrickt.

34-50 M LOCKER auf Nadel Nr. 3,5 mit Rot/orange anschlagen.

Wie folgt stricken (1. R = Hin-R): 1 M KRAUS RE (siehe oben), Muster A-1 über die nächsten 32-48 M und 1 M kraus re. In diesem Muster weiterstricken, dabei gleichzeitig STREIFEN stricken (siehe oben). MASCHENPROBE BEACHTEN!

Stricken, bis das Strickstück ca. 40-52 cm misst – daran angepasst, das 1 Hin-R in Candy gestrickt wurde, dann in der folgenden Rück-R re abketten.

Die Anschlagkante an die Abkettkante nähen, dabei Kante an Kante und Masche an Masche nähen, sodass die Naht unsichtbar wird.

Erklärungen zum Diagramm

- = 1 M re in Hin-R
- = 1 M re in Rück-R
- ⊕ = zunehmen, indem 2 M aus dieser M herausgestrickt werden
- ⊞ = 1 M wie zum Rechtsstricken abheben, 1 M re, die abgehobene M überziehen
- ⊠ = 2 M re zusammenstricken

A-1



Haben Sie dieses oder ein anderes unserer Designs gearbeitet? Taggen Sie Ihre Fotos in den sozialen Medien mit [#dropsdesign](#), damit wir sie sehen können!

Brauchen Sie Hilfe bei dieser Anleitung?

Sie finden 4 Videotutorials, einen Kommentar/Fragen-Bereich und vieles mehr, wenn sie die Anleitung bei [garnstudio.com](#) aufrufen.

Haben Sie ein DROPS Garn verwendet, um diese Anleitung nachzuarbeiten? Dann haben Sie Anspruch auf Hilfe von dem Laden, bei dem Sie das Garn gekauft haben.

© 1982-2024 DROPS Design A/S. Wir besitzen alle Rechte. Dieses Dokument, einschließlich aller Untersektionen, hat Urheberrechte. Mehr dazu, was Sie mit unseren Anleitungen machen können, finden Sie ganz unten auf der Seite zu jeder Anleitung.

DROPS Design®

Floral Toast



Gehäkelte DROPS Untersetzer in "Muskat".

DROPS Extra 0-1305

DROPS Design: Modell Nr. r-701

Garngruppe B

Maße: 11 cm im Durchmesser

Material:

DROPS MUSKAT von Garnstudio

50 g Farbe Nr. 07, hellgelb

50 g Farbe Nr. 30, vanille

50 g Farbe Nr. 29, altrosa

50 g Farbe Nr. 06, hellrosa

50 g Farbe Nr. 04, flieder

50 g Farbe Nr. 01, helles blaulila

50 g Farbe Nr. 20, helles mint

50 g Farbe Nr. 03, mint

1 Untersetzer wiegt ca. 10 g.

DROPS HÄKELNADEL Nr. 3 – oder die benötigte Nadelstärke, um folgende Maschenprobe zu erhalten: 10 x 10 cm = 22 Stb x 11 R. A.2 hat einen Durchmesser von ca. 6 cm.

MUSTER:

Siehe Diagramme A.1 bis A.3. A.1 zeigt, wie die Rd beginnt und endet. A.3 insgesamt 5 x in der Rd arb.

PICOT:

2 Lm, 1 H-Stb in die 2. Lm ab der Nadel, 1 Kett-M in dieselbe Lm.

UNTERSETZER:

5 Lm mit Häkelnadel Nr. 3 mit Muskat anschlagen und mit 1 Kett-M in die erste Lm zum Ring schließen – siehe Diagramme A.2 und A.3 (A.3 insgesamt 5 x arb).

1. RD: 1 Lm, * 1 fM, 11 Lm *, von *-* noch weitere 9 x wdh, enden mit 1 Kett-M in die erste Lm = 10 Lm-Bögen. Den Faden abschneiden und vernähen.

2. RD: Die Arb wie folgt weiterhäkeln: 1 Kett-M um den ersten Lm-Bogen, 4 Lm, * 1 Kett-M um den nächsten Lm-Bogen, 4 Lm *, von *-* noch weitere 8 x wdh, enden mit 1 Kett-M in die erste Kett-M = 10 Lm-Bögen. MASCHENPROBE BEACHTEN!

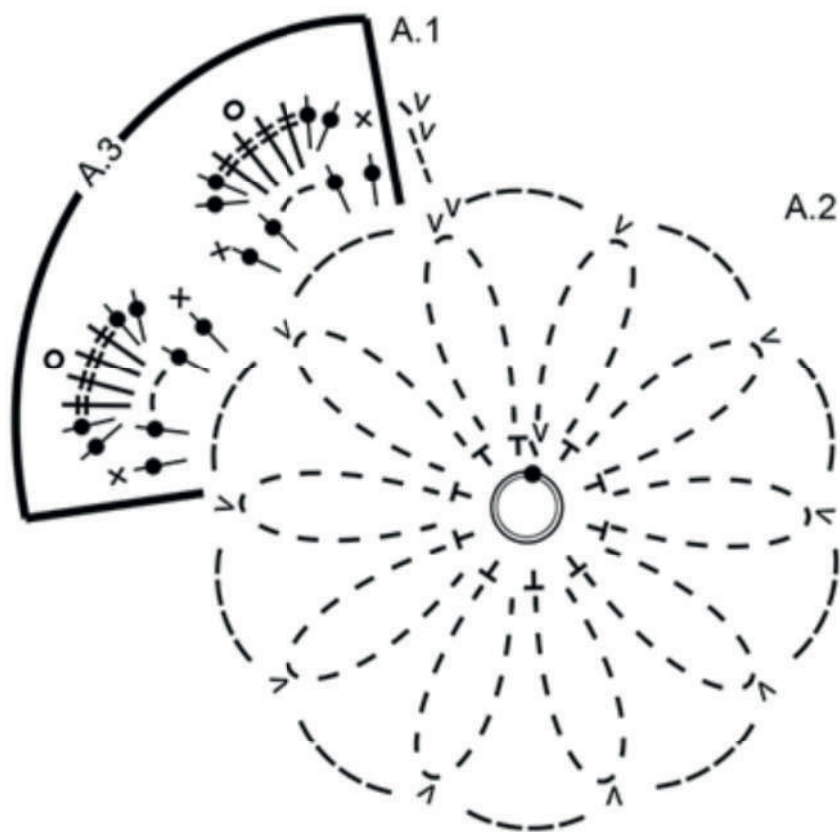
3. RD: A.3 wie folgt weiterhäkeln (A.1 zeigt, wie die Rd beginnt und endet): 3 Lm, 2 Stb um den ersten 4-Lm-Bogen, 2 Lm, 2 Stb um denselben Lm-Bogen, * 2 Stb um den nächsten Lm-Bogen, 2 Lm, 2 Stb um denselben Lm-Bogen *, von *-* noch weitere 8 x wdh, enden mit 1 Kett-M in die 3. Lm = 40 Stb und 10 Lm-Bögen.

4. RD: 1 Lm, * 1 fM in das erste Stb, 1 Stb überspringen, um den nächsten Lm-Bogen 2 Stb + 2 D-Stb + 1 PICOT (siehe oben) + 2 D-Stb + 2 Stb, dann 1 Stb überspringen, 1 fM in das nächste Stb *, von *-* noch weitere 9 x wdh = 10 Blätter.

Den Faden abschneiden und vernähen.

Erklärungen zum Diagramm

- = 1 Lm
- v = 1 Kett-M
- T = 1 fM um den Lm-Bogen
- X = 1 fM in das Stb
- ♣ = 1 Stb um den Lm-Bogen
- † = 1 D-Stb um den Lm-Bogen
- = 1 Picot: 2 Lm, 1 Halb-Stb in die 2. Lm ab der Nadel, 1 Kett-M in dieselbe Lm
- ⊙ = 5 Lm, 1 Kett-M in die erste Lm (siehe Punkt im Kreis), die Rd beginnt und endet hier



Haben Sie dieses oder ein anderes unserer Designs gearbeitet? Taggen Sie Ihre Fotos in den sozialen Medien mit #dropsdesign, damit wir sie sehen können!

Brauchen Sie Hilfe bei dieser Anleitung?

Sie finden 8 Videotutorials, einen Kommentar/Fragen-Bereich und vieles mehr, wenn sie die Anleitung bei garnstudio.com aufrufen.

Haben Sie ein DROPS Garn verwendet, um diese Anleitung nachzuarbeiten? Dann haben Sie Anspruch auf

Hilfe von dem Laden, bei dem Sie das Garn gekauft haben.

© 1982-2024 DROPS Design A/S. Wir besitzen alle Rechte. Dieses Dokument, einschließlich aller Untersektionen, hat Urheberrechte. Mehr dazu, was Sie mit unseren Anleitungen machen können, finden Sie ganz unten auf der Seite zu jeder Anleitung.



S10500

Granny Cushion



Empfohlenes Garn

schachenmayr.com

Follow us     

MEZ GmbH, 2018. Alle Rechte vorbehalten.





S10500

Granny Cushion

Design: Jennifer Stiller

V.1/JS



GRÖSSE

Breite

ca. 40 cm

Länge

ca. 40 cm

MATERIAL

Schachenmayr Fashion Cotton Jersey, 100 g Knäuel

Lauflänge 100 g = 74 m

Fb 00032 (weinrot) 1 Knäuel

Fb 00025 (terracotta) 1 Knäuel

Fb 00010 (sand) 1 Knäuel

Die Bänderchen überprüfen und nur Knäuel der gleichen Farbpartie verwenden. Der Materialverbrauch kann von Person zu Person variieren.

1 Häkelnadel 8,0 mm

1 Wollnadel

MASCHENPROBE

Grundmuster: 7 M und 5 Rd = 10 x 10 cm

Bei abweichender Maschenprobe entsprechend eine dickere oder dünnere Nadel verwenden.

FARBFOLGE

* 1 Rd in weinrot, 1 Rd in terracotta, 1 Rd in sand, ab * stets wiederholen.

Hinweis: Beim Farbwechsel die letzte M der einen Fb schon mit der neuen Fb abmaschen, damit ein exakter Farbübergang entsteht.

GRUNDTECHNIKEN

Büschel-Maschen

3 x (1 Umschlag + Faden holen). Es liegen insgesamt 7 Schlingen auf der Nadel. Den Faden holen und durch alle Schlingen ziehen, dann 1 Luftm arbeiten.

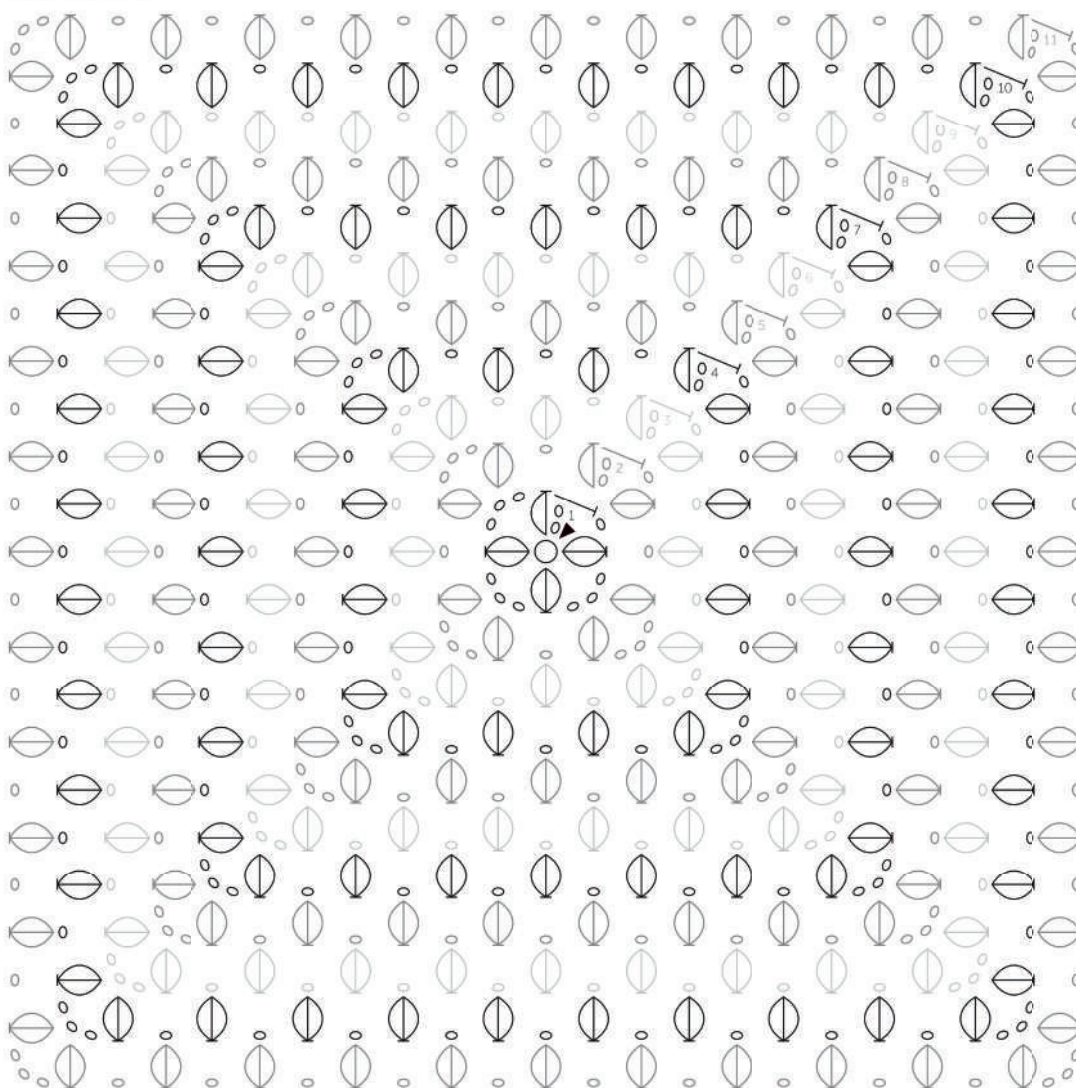
ANLEITUNG

Für das Kissen mit Nadel 8,0 mm wie folgt in einen Magic-Ring arbeiten: 2 Luftm + 1 Büschelmasche aus 2 x (1 Umschlag + Faden holen), dann * 3 Luftm, 1 Büschelmasche, ab * noch 2 x wiederholen. Mit 1 Luftm und 1 hStb (in die 1. Büschelmasche) die Rd beenden. Dann gemäß Häkelschrift die 2.-11. Rd häkeln. Ab der 2. Rd werden die Büschelmaschen um den Luftm-Bogen der Vorrunde gehäkelt.

FERTIGSTELLUNG

Mit der Wollnadel alle Fäden vernähen. Das Kissen anfeuchten und auf die vorgegebene Größe spannen.

Häkelschrift



Zeichenerklärung Häkelschrift

▶ = Start

○ = 1 Magic-Ring

○ = 1 Luftm

⤴ = 1 Büschelmasche aus
2 x (1 Umschlag + Faden holen)

⤴ = 1 Büschelmasche aus
3 x (1 Umschlag + Faden holen)

⤴ = 1 hStb

ABKÜRZUNGEN

Luftm = Luftmasche(n)


M = Masche(n)

hStb = halbe Stäbchen

Rd = Runde(n)

Fb = Farbe

Design S8946 / Plaid

 einfach


Größe: ca. 130 cm breit und ca. 105 cm hoch.

Material: Schachenmayr Merino Extrafine Cotton 120 (50 % Baumwolle, 50 % Schurwolle, Lauflänge ca. 120 m/50 g), 850 g Fb 00525 jaffa. Je 1 Milward Rundstricknadel 3,5 und 4, jeweils 100 cm lang.

Kraus rechts: In Reihen jede R rechts str.

Grundmuster: In Reihen jede R nach Strickschrift str. Die M sind so gezeichnet, wie sie auf der Vorderseite erscheinen. Die Hinr von rechts nach links, die Rückr von links nach rechts lesen.

Die 1. bis 20. R stets wiederholen.

Maschenprobe: Mit der Rundstricknadel 4 im Grundmuster: 19 M und 37 R = 10 x 10 cm. Mit der Rundstricknadel 3,5 bei kraus rechts: 19 bis 20 M und 40 R = 10 x 10 cm.

ANLEITUNG

Hinweis: Für die kraus rechts gestrickte Umrandung wird an jeden Rand des Plaids in Reihen 1 Streifen gestrickt. Danach werden die Seitenränder dieser Streifen in den Ecken zusammengenäht.

230 M mit der Rundstricknadel 4 anschlagen und in Reihen 1 Rückr linke M, dann im Grundmuster str, dabei in der 1. R wie gezeichnet mit der Randm beginnen, dann 11x den Rapport von 20 M str und mit den 9 M nach dem Rapport enden. In der Höhe 18x die 1. bis 20. R = 360 R bzw. 97 cm str.

Weiter für den oberen Streifen mit der Rundstricknadel 3,5 kraus rechts stricken, dabei in 1. R die Randm und 15 M rechts str, ★ 1 M rechts verschränkt aus dem Querfaden str, 22 M rechts str, ab ★ 8x wiederholen, 1 M rechts verschränkt aus dem Querfaden str, 15 M rechts und die Randm str = 240 M. Außerdem in 2. R und 7x in jeder folgenden 2. R am Beginn der R nach der Randm 1 M rechts verschränkt aus dem Querfaden str und am Ende der R vor der Randm, 1 M rechts verschränkt aus dem Querfaden str = 256 M nach 16 R kraus rechts. Alle M abketten, dabei rechts str.

Mit der Rundstricknadel 3,5 für den unteren Streifen auf der Vorderseite des Plaids 240 M aus dem Anschlagrand herausstricken und 16 R kraus rechts str, dabei 8x in jeder 2. R wie beim oberen Streifen beschrieben am Beginn der R und am Ende der R je 1 M zunehmen = 256 M. Alle M abketten, dabei rechts str.

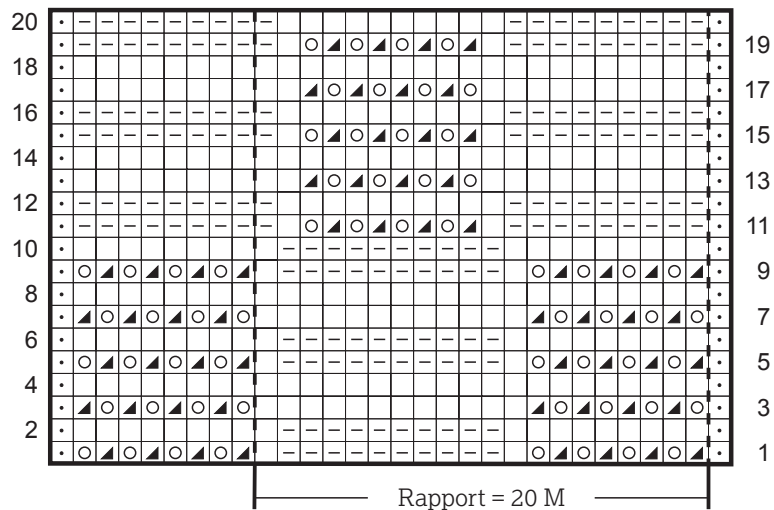
Mit der Rundstricknadel 3,5 für die seitlichen Streifen auf der Vorderseite des Plaids jeweils 200 M aus dem Seitenrand herausstricken und 16 R kraus rechts str, dabei 8x in jeder 2. R wie beim oberen Streifen beschrieben am Beginn der R und am Ende der R je 1 M zunehmen = 216 M. Alle M abketten, dabei rechts str. Die schrägen Seitenränder zusammennähen.

Das Plaid spannen, anfeuchten und trocknen lassen.

Design S8946 / Plaid

 einfach

Strickschrift für das Grundmuster



Zeichenerklärung

- ☐ = 1 Randm
- ◻ = in Hinr 1 rechte M,
in Rückr 1 linke M
- ◻ = in Hinr 1 linke M,
in Rückr 1 rechte M
- ⊞ = 1 Umschlag
- ▣ = 2 M rechts zusammenstricken

Abkürzungen

Fb =	Farbe(n)	R =	Reihe(n)
Hinr =	Hinreihe(n)	Rückr =	Rückreihe(n)
M =	Masche(n)	Rd =	Runde(n)
Randm =	Randmasche(n)	str =	stricken



Modell 22 – Filati Journal 67

HÄKELTASCHE ORGANICO

HÄKELTASCHE · ORGANICO

Modell 22 – Filati Journal 67



Größe: ca. 40 x 25 cm (Breite x Höhe ohne Träger)

Material: Lana Grossa „Organico“ (100 % (Bio) Baumwolle, Lauflänge 90 m/50 g), **100 g** Pink (**Fb. 150**), **je 50 g** Pfirsich (**Fb. 161**), Taupe (**Fb. 3**), Frühlingsgrün (**Fb. 162**), Dottergelb (**Fb. 165**), Himmelblau (**Fb. 160**); Häkelnadel Nr 4,5.

Maschenprobe: hStb mit Nd Nr 4,5: 14 M und 12 R = 10 cm x 10 cm

Fe-M: Nach Häkelschrift häkeln. Dafür 28 Luft-M + 1 Wende-Luft-M anschlagen. Weiter die Luft-M Kette beids mit fe M wie gezeichnet umhäkeln. Der Pfeil a zeigt die 1. M des Luft-M Anschlags. Jede Rd mit 1 Kett-M schließen. Zu Beginn jeder Rd eine Steige-Luft-M arb. Ab 2. Rd in jede M der Vor-Rd 1 fe M häkeln, bzw. für die Zunahmen die entsprechende Anzahl fe M in 1 fe M der Vor-Rd häkeln. Die 1.- 11. Rd 1x häkeln.

hStb in Rd: In Spiral-Rd hStb häkeln.

hStb in R: Die R mit 2 Kett-M (zählen nicht als M) beginnen, hStb häkeln.

Relief-hStb: Die Rd mit 2 Steige-Luft-M beginnen. Weiter mit der Häkelnadel jeweils von hinten um den gesamten M-Körper der Vor-Rd stechen und hStb häkeln. Die Rd mit 1 Kett-M schließen.

Streifenfolge Boden: 4 Rd Pfirsich, 4 Rd Taupe, 3 Rd Pink

Streifenfolge Tasche: 2 Rd Pink, 3 Rd Dottergelb, 3 Rd Frühlingsgrün, 3 Rd Himmelblau, 3 Rd Pfirsich, 3 Rd Taupe, 3 Rd Pink, 3 Rd Dottergelb, 3 Rd Frühlingsgrün, 3 Rd Himmelblau, 3 Rd Pfirsich

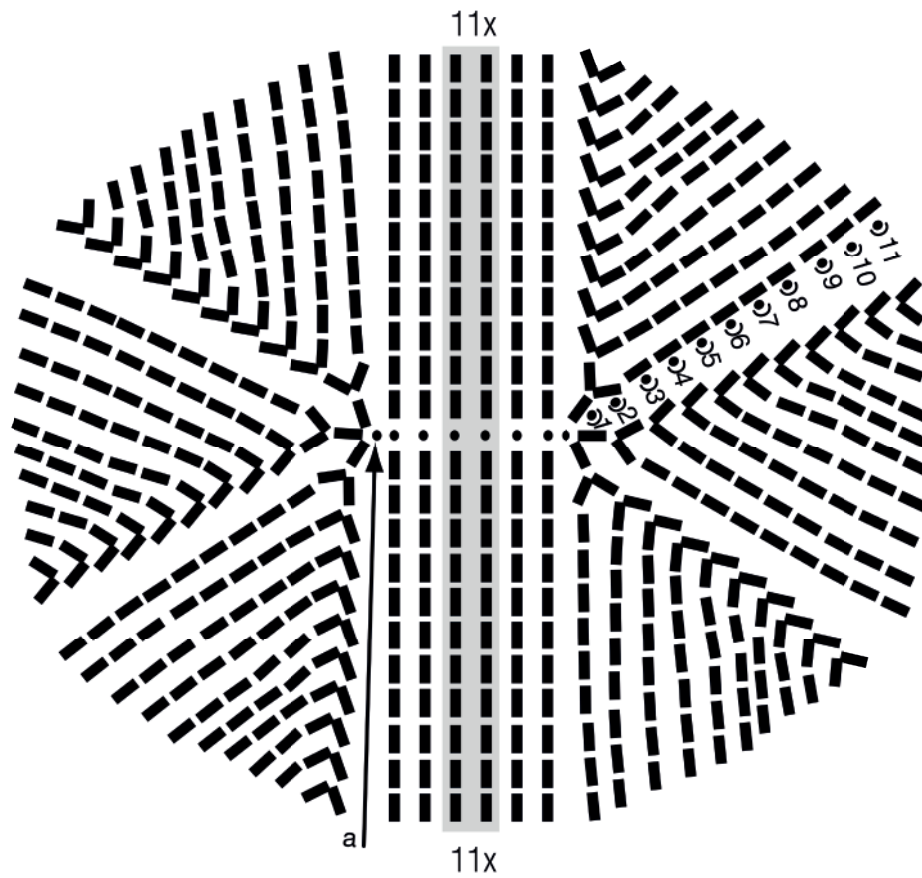
Streifenfolge Dreieck 1: 4 R Pink, 14 R Frühlingsgrün, 19 R Taupe

Streifenfolge Dreieck 2: 4 R Taupe, 14 R Dottergelb, 19 R Pfirsich

Häkeltasche: Für den Taschenboden in Pfirsich 28 Luft-M + 1 Wende Luft-M anschlagen. Wie beschrieben in der Streifenfolge Boden fe-M in Rd häkeln, dabei für die 1. Rd die 1. fe-M in die 2. Luft-M von der Nd aus häkeln. Weiter bis zur 1. Luft-M des Anschlags fe-M häkeln, in diese 3 fe-M häkeln. Anschließend über die Gegenseite des Anschlags bis zum Rd-Beginn fe-M häkeln und in die letzte M noch 2 weitere fe-M häkeln (= 58 M). Dann die 2.-11. Rd häkeln. In jeder Rd werden 6 M zugenommen (= 118 M nach der 11. Rd). In Pink 1 Rd Relief-hStb häkeln. Für den Taschenkörper in der Streifenfolge Tasche hStb in Spiral-Rd häkeln, dabei die Fäden der einzelnen Fb nach Beenden jeweils abschneiden und in der neuen Fb neu anschlingen. Zum Schluss den Faden in Pfirsich abschneiden und durch die letzte M ziehen. Für den Taschengriff jeweils die mittleren 8 M der langen Tascheenseite unbehäkelt lassen und über die 51 verbleibenden M jeweils 2 Dreiecke häkeln. Für das 1. Dreieck den Faden in Pink in der nächsten M nach den unbehäkelten M neu anschlingen und in R hStb nach der Streifenfolge Dreieck 1 häkeln. Zur Formgebung in jeder R die ersten und letzten beiden hStb zusabmaschen bis noch 7 M übrig sind. Weiter in R hStb ohne Abnahmen bis zum Ende des letzten Streifens häkeln. Dreieck 2 nach der angegebenen Streifenfolge ebenso häkeln.

Ausarbeiten: Die oberen Kanten des Taschengriffs von der unteren Seite in Pfirsich mit fe-M zus-häkeln. Die beiden Ränder des Taschengriffs in Pink mit 1 Rd fe-M umhäkeln. Alle Fäden vernähen. Die Tasche anfeuchten und in Form ziehen, trocknen lassen.

Häkelschrift



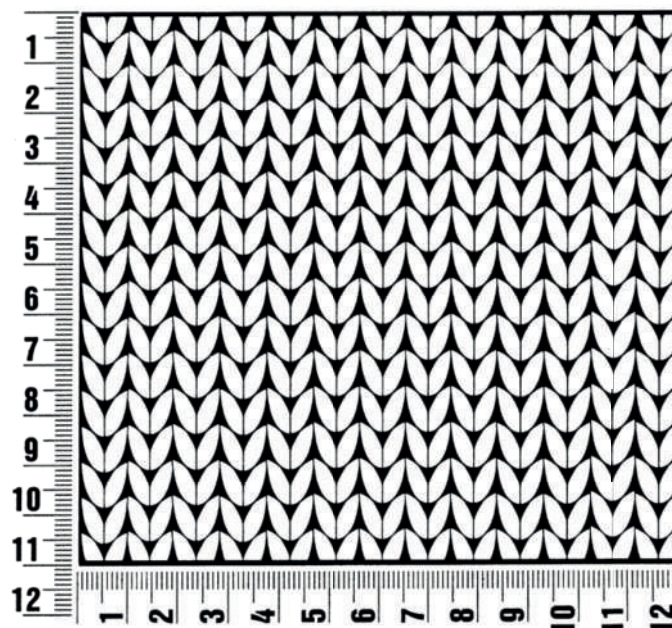
Zeichenerklärung:

- = 1 Luft-M
- ⤿ = 1 Kett-M
- ▮ = 1 fe-M
- ▼ = 2 fe-M in 1 Einstichstelle
- ▼ = 3 fe-M in 1 Einstichstelle

Maschenprobe

Machen Sie eine unbedingt zu allererst eine Maschenprobe! Stricken Sie dafür ein ca. 12 x 12 cm großes Stück in Garn und Muster ihres ausgesuchten Modells. Danach zählen Sie ihre Maschenanzahl in der Breite von 10 cm und die Reihenanzahl in der Höhe von 10 cm. Haben Sie weniger Maschen als in der Anleitung angegeben, versuchen Sie entweder fester zu stricken oder nehmen Sie dünnere Nadeln bis sie auf dieselbe Anzahl wie in der Anleitung kommen. Haben Sie mehr Maschen, dann versuchen Sie lockerer zu stricken oder nehmen entsprechend dickere Nadeln bis es passt.

Bitte beachten Sie: Die Angaben zu Maschenprobe und Nadelstärke auf der Banderole des Knäuels sind für die Anfertigung eines der Modelle in diesem Heft nicht verbindlich, sie werden auf der Basis glatt rechts erstellt. Für eine perfekte Arbeit ist daher die Maschenprobe im gewünschten Muster ein Muss, damit Ihr Wunschmodell nicht nur schön aussieht, sondern auch passt!



Abkürzungen

Abb = Abbildung

abh = abheben

abk = abketten

abn = abnehmen

abw = abwechselnd

arb = arbeiten

Arb = Arbeit

Art = Artikel

beids = beidseitig

bzw = beziehungsweise

ca = circa

cm = Zentimeter

D-Stb = Doppelstäbchen

evtl = eventuell

Fb. = Farbe

fe-M = feste Masche

folg = folgende

fortl = fortlaufend

g = Gramm

Gr = Größe

Hinr = Hinreihe

hStb = halbes Stäbchen

Kett-M = Kettmasche

Krebs-M = Krebsmasche

li = links

LL = Lauflänge

lt = laut

Luft-M = Luftmasche

m = Meter

M = Masche

mittl = mittleren

MS = Mustersatz

Nd = Nadel

Nr = Nummer

R = Reihe

Rand-M = Randmasche

Rd = Runde

re = rechts

restl = restliche

Rückr = Rückreihe

Stb = Stäbchen

str = stricken

U = Umschlag

verschr = verschränkt

wdh = wiederholen

zun = zunehmen

zus-str = zusammenstricken

Impressum

Herausgeber: Lana Grossa GmbH, Gaimersheim, www.lana-grossa.de

Fotograf: Lana Grossa



Empfohlenes Garn

SCHWEBD-S10249

Lampenschirm

schachenmayr.com

Follow us     

MEZ GmbH, 2017. Alle Rechte vorbehalten.



Lampenschirm

Design: Natalie Spiteri

GRÖSSE

28 cm

MATERIAL

Schachenmayr Catania, 50 g Knäuel

Fb 00179 (camel) 2 Knäuel

Fb 00383 (zimt) 2 Knäuel

Die Bänderolen überprüfen und nur Knäuel der gleichen Farbpartie verwenden. Der Materialverbrauch kann von Person zu Person variieren.

Eine Häkelnadel 3 mm
 1 Ikea Lampenschirm „Melodi“
 (26 cm hoch, 28 cm Durchmesser)

ANLEITUNG

Nach der Anleitung, beginnend bei 1, endend bei 2, nach der Häkelschrift arbeiten. Den Schlauch über den Lampenschirm ziehen.

Zeichenerklärung

▶ = Start

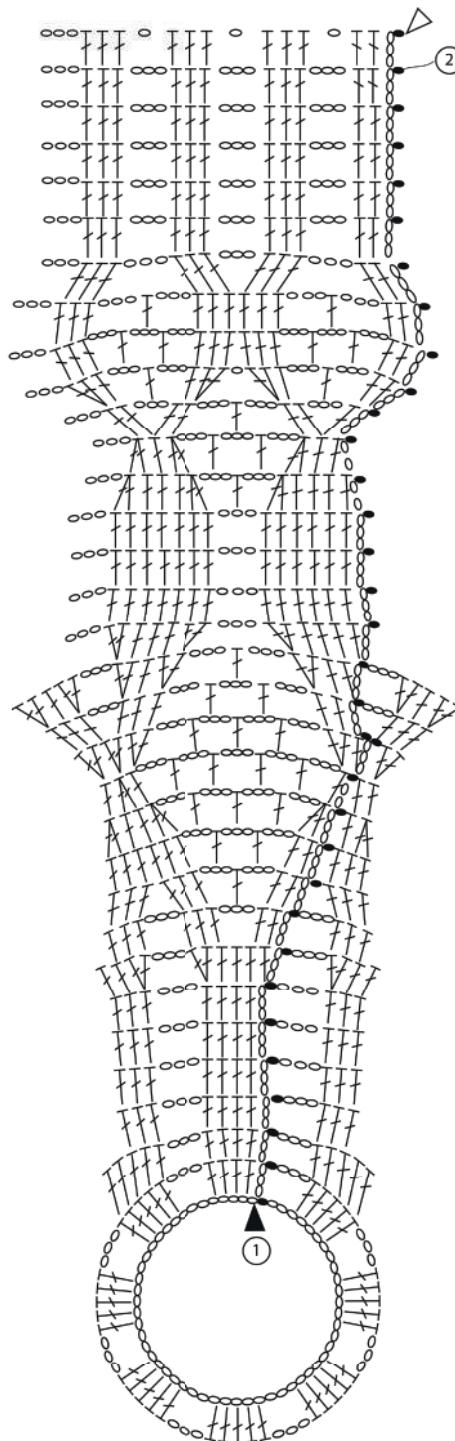
▽ = Ende

○ = 1 Luftmasche

● = 1 Kettmasche

X = 1 feste Masche

┆ = 1 Stäbchen





© Lana Grossa GmbH

Modell 07 – Classici 26

**JACKE
CAMPO**

JACKE · CAMPO

Modell 07 – Classici 26



Größe 36/38, 40/42 und 44

Die Angaben für Größe 40/42 und 44 stehen in Klammern. Ist nur eine Angabe gemacht, gilt diese für alle Größen.

Material: Lana Grossa **Campo** (65% Baumwolle, 25% Viskose, 10% Leinen, Lauflänge 165 m/50 g), **200 (250 – 250) g** Orange (**Fb. 14**), **150 (200 – 200) g** Rosé (**Fb. 21**) und **50 (100 – 100) g** Narzisse (**Fb. 12**) Stricknadeln Nr. 3 und 3,5, sowie 1 Rundstricknadel Nr. 3, 80 cm lang und 7 Perlmutterknöpfe von UNION KNOPF, Art. 46286, Fb. 14, Ø 18 mm.

Rippenmuster: 2 M li, 2 M re im Wechsel.

Kraus re: Hin- und Rückr re.

Streifenfolge: * 4 R Orange, 4 R Narzisse, 4 R Orange, 14 R Rosé, ab * stets wdh.

Knötchenrandm: In Hin- und Rückr re str.

Kettenrandm: Hinr: Die 1. M re verschränkt str., die letzte M wie zum Linksstr. abh., dabei den Faden hinter der Arbeit führen. Rückr: Die 1. M li verschränkt str., die letzte M wie zum Linksstr. abh., dabei den Faden vor der Arbeit führen.

Maschenprobe: Kraus re mit Nadeln Nr. 3,5: 22 M und 36 R = 10 x 10 cm.

Rückenteil: 110 (118 – 126) M mit Nadeln Nr. 3 in Orange anschlagen. Im Rippenmuster str., dabei in der 1. R, = Rückr, M wie folgt einteilen: Knötchenrandm, 1 M li, * 2 M re, 2 M li, ab * stets wdh., 2 M re, 1 M li, Knötchenrandm. Nach 5 cm in der letzten Rückr gleichmäßig verteilt 2 M zun. = 112 (120 – 128) M. Mit Nadeln Nr. 3,5 kraus re mit Knötchenrandm und nach Streifenfolge weiterarb. In 34 cm Gesamthöhe, bzw. nach 4 Höhenrapporten Streifenfolge, für die Armausschnitte 1 x 2 (2 – 3) M beids. abk., dann in jeder 2. R 5 (7 – 8) x 1 M beids. abn. = 98 (102 – 106) M. In 18 (19 – 20) cm Armausschnitthöhe für die Schulterschräge 1 x 4 (4 – 5) M beids. abk., dann in jeder 2. R 2 x 4 M und 3 x 5 M (5 x 5 M – 4 x 5 M und 1 x 6 M) beids. abk. In 52 (53 – 54) cm Gesamthöhe, gleichzeitig mit Beginn der 1. Schulterabnahme, für den Halsausschnitt die mittl. 32 M abk., dann in jeder 2. R 1 x 2 M und 4 x 1 M abn.

Linkes Vorderteil: 55 (59 – 63) M mit Nadeln Nr. 3 in Orange anschlagen und im Rippenmuster str., dabei in der 1. R, = Rückr, M wie folgt einteilen: Knötchenrandm, 2 M li, * 2 M re, 2 M li, ab * stets wdh., 2 M re, 1 M li, Knötchenrandm. Nach 5 cm mit Nadeln Nr. 3,5 kraus re mit Knötchenrandm und nach Streifenfolge weiterarb. Den Armausschnitt und die Schulterschräge am rechten Rand wie beim Rückenteil beschrieben arb. In 48 (49 – 50) cm Gesamthöhe für den Halsausschnitt am linken Rand 1 x 6 M abk., dann in jeder 2. R 1 x 3 M, 2 x 2 M und 8 x 1 M abn.

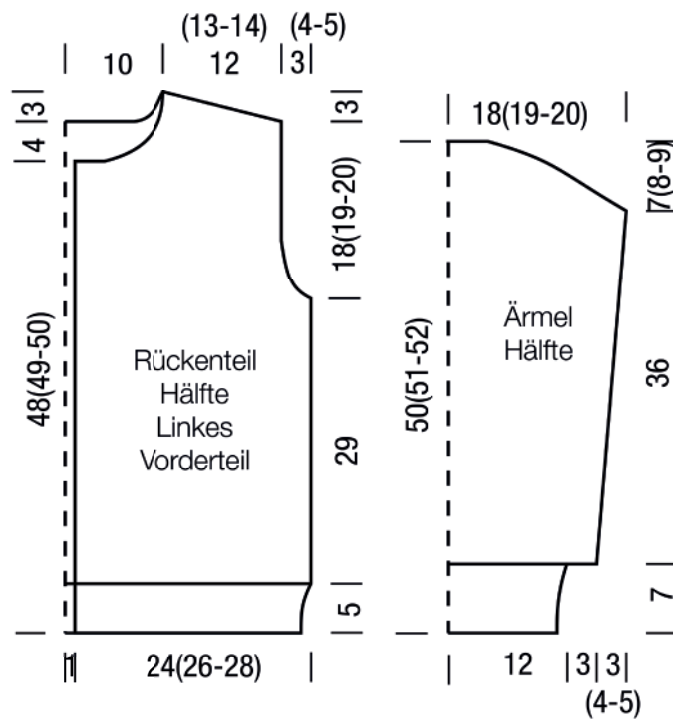
Rechtes Vorderteil: Wie linkes Vorderteil, jedoch gegen gleich arb.

Ärmel: 54 M mit Nadeln Nr. 3 in Orange anschlagen. Im Rippenmuster str., dabei in der 1. R, = Rückr, M wie beim Rückenteil einteilen. Nach 7 cm in der letzten Rückr gleichmäßig verteilt 14 M zun. = 68 M. Mit Nadeln Nr. 3,5 kraus re mit Knötchenrandm und nach Streifenfolge weiterarb. Für die Ärmelschräge in der 22. (15. – 13.) R 1 x 1 M beids. zun., dann in jeder 18. R 5 x 1 M (abw. in jeder 12. und 14. R 8 x 1 M – abw. in jeder 10. und 12. R 10 x 1 M) beids. zun. = 80 (86 – 90) M. In 43 cm Gesamthöhe, bzw. nach 5 Höhenrapporten Streifenfolge, für die Armkugel 1 x 4 M beids. abk., dann in jeder 2. R 12 (13 – 14) x 2 M und 1 x 3 M beids. abk. In 7 (8 – 9) cm Armkugelhöhe die restl. 18 (20 – 20) M abk. 2. Ärmel ebenso arb.

Fertigstellen: Teile spannen, anfeuchten und trocknen lassen. Schulternähte schließen. Aus den Verschlussrändern der Vorderteile je 96 (100 – 104) M in Orange auffassen. Mit Rundstricknadel Nr. 3 im Rippenmuster str., dabei in der 1. R, = Rückr, M wie folgt einteilen: Kettenrandm, 2 M li, * 2 M re, 2 M li, ab * stets wdh., Kettenrandm. Nach insgesamt 1 cm Blendenbreite in die Verschlussblende des rechten Vorderteils wie folgt 6 Knopflöcher einstr.: Jeweils in einer Linksrippe 2 M abk. In der folg. Rückr die abgeketteten M wieder anschlagen. Das 1. Knopfloch in der 2. (3. – 4.) Linksrippe ab unterem Jackenrand, die folg. 5 Knopflöcher in der jeweils folg. 4. Linksrippe arb. Nach insgesamt 2,5 cm Blendenbreite M abk., wie sie erscheinen. Aus dem Halsausschnitt, einschließlich der Schmalseiten der Verschlussblenden, insgesamt 104 M in Orange auffassen. Mit Rundstricknadel Nr. 3 im Rippenmuster str., dabei die M wie bei den Verschlussblenden einteilen. Am Ende der 1. R (= Rückr) das 7. Knopfloch wie folgt einstr.: Die 4. und 5. letzte M abk., 2 M li, Kettenrandm. In der folg. Hinr die abgeketteten M wieder anschlagen. Nach insgesamt 2,5 cm Blendenbreite alle M abk., wie sie erscheinen. Ärmel einsetzen. Seiten- und Ärmelnähte schließen. Knöpfe annähen.

JACKE · CAMPO

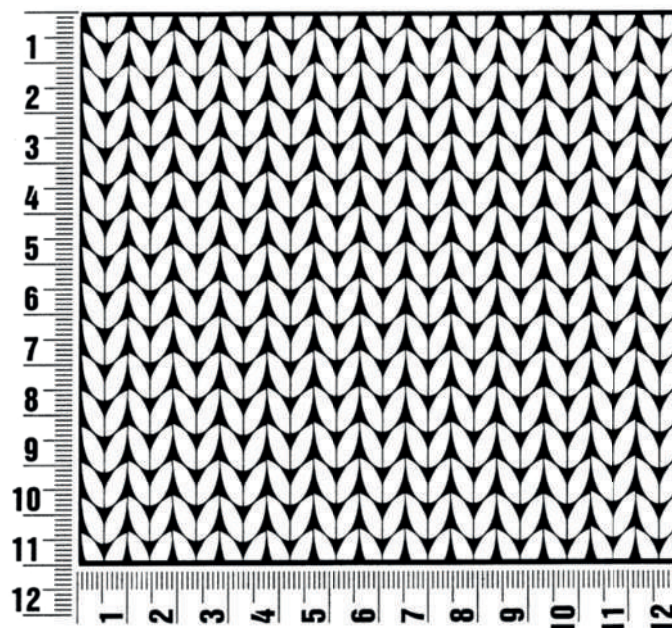
Modell 07 – Classici 26



Maschenprobe

Machen Sie eine unbedingt zu allererst eine Maschenprobe! Stricken Sie dafür ein ca. 12 x 12 cm großes Stück in Garn und Muster ihres ausgesuchten Modells. Danach zählen Sie ihre Maschenanzahl in der Breite von 10 cm und die Reihenanzahl in der Höhe von 10 cm. Haben Sie weniger Maschen als in der Anleitung angegeben, versuchen Sie entweder fester zu stricken oder nehmen Sie dünnere Nadeln bis sie auf dieselbe Anzahl wie in der Anleitung kommen. Haben Sie mehr Maschen, dann versuchen Sie lockerer zu stricken oder nehmen entsprechend dickere Nadeln bis es passt.

Bitte beachten Sie: Die Angaben zu Maschenprobe und Nadelstärke auf der Banderole des Knäuels sind für die Anfertigung eines der Modelle in diesem Heft nicht verbindlich, sie werden auf der Basis glatt rechts erstellt. Für eine perfekte Arbeit ist daher die Maschenprobe im gewünschten Muster ein Muss, damit Ihr Wunschmodell nicht nur schön aussieht, sondern auch passt!



Abkürzungen

abk = abketten
abn = abnehmen
beids = beidseitig
ca. = circa
cm = Zentimeter
D-Stb = Doppelstäbchen
Fb = Farbnummer
fe-M = feste M
folg = folgende

g = Gramm
Hinr = Hinreihe
Kett-M = Kettmasche
Krebs-M = Krebsmasche
li = links
LL = Lauflänge
Luft-M = Luftmasche
m = Meter
M = Masche

Nd = Nadel
Nr = Nummer
R = Reihe
Rand-M = Randmasche
Rd = Runde
re = rechts
Rückr = Rückreihe
Stb = Stäbchen
str = stricken

U = Umschlag
usw. = und so weiter
verschr = verschränkt
wdh = wiederholen
zun = zunehmen
zus-str = zusammenstricken

Impressum

Herausgeber: Lana Grossa GmbH, Gaimersheim, www.lana-grossa.de
Fotograf: Susan Buth, www.susanbuth.com

DROPS Design®

Clean & Colourful



DROPS DESIGN®
www.garnstudio.com



DROPS DESIGN®
www.garnstudio.com

Gestrickte Topflappen in DROPS Paris. Die Arbeit wird im Vollpatent gestrickt.

DROPS 198-39

DROPS Design: Modell w-783

Garngruppe C oder A + A

GRÖSSE:

Die Arbeit hat ein Maß von ca. 27 x 27 cm.

MATERIAL:

DROPS PARIS von Garnstudio (gehört zur Garngruppe C)

100 g Farbe 13, orange

100 g Farbe 06, cerise

100 g Farbe 07, kirsche

100 g Farbe 21, mintgrün

100 g Farbe 39, wasabi

MASCHENPROBE:

16 Maschen in der Breite und 20 Reihen (telt in rettmasken) in der Höhe im Vollpatent = 10 x 10 cm.

NADELN:

DROPS STRICKNADELN Nr. 5.

Die Angabe der Nadelstärke ist nur eine Orientierungshilfe. Wenn für 10 cm mehr Maschen als in der Maschenprobe angegeben benötigt werden, zu einer dickeren Nadelstärke wechseln. Wenn für 10 cm weniger Maschen als in der Maschenprobe angegeben benötigt werden, zu einer dünneren Nadelstärke wechseln.

HINWEISE ZUR ANLEITUNG:**KRAUSRIPPEN (in Hin- und Rück-Reihen):**

Die Maschen in jeder Reihe rechts stricken.

1 Krausrippe in der Höhe = 2 Reihen rechts.

VOLLPATENT OHNE UMSCHLÄGE (mit tiefergestochenen Maschen) in Hin- und Rück-Reihen – mit 2 kraus rechten Maschen beidseitig:

1. REIHE (Rück-Reihe): 2 Maschen kraus rechts, links stricken bis noch 2 Maschen übrig sind, 2 Maschen kraus rechts.

2. REIHE (Hin-Reihe): 2 Maschen kraus rechts, * 1 Masche links, 1 Masche rechts in die Masche eine Reihe tiefer *, von *-* wiederholen bis noch 3 Maschen übrig sind, 1 Masche links und 2 Maschen kraus rechts.

3. REIHE (Rück-Reihe): 2 Maschen kraus rechts, * 1 Masche rechts in die Masche eine

Reihe tiefer, 1 Masche links *, von *-* wiederholen bis noch 3 Maschen übrig sind, 1 Masche rechts in die Masche eine Reihe tiefer und 2 Maschen kraus rechts.
Die 2. und 3. Reihe fortlaufend wiederholen.

DIE ARBEIT BEGINNT HIER:

TOPFLAPPEN – KURZBESCHREIBUNG DER ARBEIT:

Die Arbeit wird in Hin- und Rück-Reihen gestrickt. Es werden 5 Topflappen in verschiedenen Farben gestrickt.

TOPFLAPPEN:

Anschlag: 46 Maschen auf Stricknadel Nr. 5 mit Paris. 2 KRAUSRIPPEN (= 4 Reihen kraus rechts) stricken – siehe oben. In der letzten Reihe 3 Maschen gleichmäßig verteilt abnehmen = 43 Maschen. Dann im VOLLPATENT OHNE UMSCHLÄGE stricken – siehe oben. MASCHENPROBE BEACHTEN! Im Muster weiterstricken, bis die Arbeit eine Länge von 26 cm hat – daran angepasst, dass eine Rück-Reihe gestrickt wurde. Dann 2 Krausrippen (= 4 Reihen kraus rechts) stricken – GLEICHZEITIG in der ersten Reihe 3 Maschen gleichmäßig verteilt zunehmen = 46 Maschen. Locker abketten.

Haben Sie dieses oder ein anderes unserer Designs gearbeitet? Taggen Sie Ihre Fotos in den sozialen Medien mit #dropsdesign, damit wir sie sehen können!

Brauchen Sie Hilfe bei dieser Anleitung?

Sie finden 14 Videotutorials, einen Kommentar/Fragen-Bereich und vieles mehr, wenn sie die Anleitung bei [garnstudio.com](https://www.garnstudio.com) aufrufen.

Haben Sie ein DROPS Garn verwendet, um diese Anleitung nachzuarbeiten? Dann haben Sie Anspruch auf Hilfe von dem Laden, bei dem Sie das Garn gekauft haben.

© 1982-2024 DROPS Design A/S. Wir besitzen alle Rechte. Dieses Dokument, einschließlich aller Untersektionen, hat Urheberrechte. Mehr dazu, was Sie mit unseren Anleitungen machen können, finden Sie ganz unten auf der Seite zu jeder Anleitung.



S10228 A und B

Körbchen

schachenmayr.com

Follow us     

MEZ GmbH, 2018. Alle Rechte vorbehalten.





Körbchen

Design: SMC Design team

GRÖSSEN

Körbchen A (Hummer/Gold):

Umfang: ca. 56 cm

Höhe: ca. 7,5 cm

Körbchen B (Rosa/Hummer):

Umfang: ca. 48 cm

Höhe: ca. 7,5 cm

MATERIAL

Schachenmayr Cotton Jersey, 100 g Knäuel

Lauflänge 100 g = 74 m

Fb 00022 (gold) 1 Knäuel

Fb 00035 (rosa) 1 Knäuel

Fb 00036 (hummer) 1 Knäuel

Der Materialverbrauch kann von Person zu Person variieren.

1 Häkelnadel 8,0 mm

1 Wollnadel zum Vernähen der Fäden

MASCHENPROBE

Grundmuster:

10 M und 10 Rd = 10 x 10 cm

GRUNDTECHNIKEN

Häkelmuster, Boden:

Nach der Häkelschrift Feste M in Spiral-Rd häkeln.

Beim Häkeln in Spiral-Rd werden die Feste M fortlaufend gehäkelt, d.h. die Anfangs-Luftm, die normalerweise die 1. Feste M ersetzen, und die Kettm zum Schließen der Rd entfallen.

Grundmuster:

Fortlaufend in Spiral-Rd je 2 Feste M zusammen abmaschen, dabei die 1. Schlinge immer aus der letzten Einstichstelle, die 2. Schlinge aus der folgenden M durchholen, sodass in 1 M jeweils 2x eingestochen wird. Es liegen 3 Schlingen auf der Nadel, mit 1 Umschlag alle 3 Schlingen zusammen abmaschen.

Achtung: Beim Häkeln des Grundmusters dehnt sich der Rand etwas nach außen. Dieser Effekt wird durch das Häkeln der Abschluss-Rd aufgehoben.

ANLEITUNG

Körbchen A (Hummer/Gold)

Für den Boden in Hummer 17 Luftm anschlagen und nach der Häkelschrift Feste M in Spiral-Rd häkeln. Der schwarze Pfeil markiert die Anfangs-Luftm, die Zahlen kennzeichnen jeweils den Rd-Beginn.

1. Rd: Den Luftm-Anschlag wie gezeichnet beidseitig umhäkeln = 34 feste M.

Den Rd-Übergang mit einem kontrastfarbenen Faden markieren.

2. Rd: = 40 M, **3. Rd:** = 48 M, **4. Rd:** = 56 M.

5. Rd: 56 Feste M ohne Zunahmen arbeiten.

6. Rd: Feste M in die hinteren Abmaschglieder der Vor-Rd häkeln.

7. – 11. Rd: Im Grundmuster häkeln.

Nach der **11. Rd** weitere 5 M im Grundmuster arbeiten, dann die Rd mit 1 Kettm in die folgende M beenden.

12. Rd: In Gold 1 Rück-Rd feste M häkeln, dafür ca. in der Mitte einer Schmalseite von innen nach außen einstechen und den Faden durchholen, 1 Luftm häkeln = 1. Feste M, dann in jede M 1 Feste M arbeiten. Die Rd mit 1 Kettm beenden.

Körbchen B (Rosa/Hummer)

Für den Boden in Rosa 13 Luftm anschlagen und nach der Häkelschrift Feste M in Spiral-Rd häkeln. Der schwarze Pfeil markiert die Anfangs-Luftm, die Zahlen kennzeichnen jeweils den Rd-Beginn. Für dieses Körbchen die M innerhalb der schwarzen Umrandung in der Häkelschrift auslassen.

1. Rd: Den Luftm-Anschlag wie gezeichnet beidseitig umhäkeln = 26 feste M.

Den Rd-Übergang mit einem kontrastfarbenen Faden markieren.

2. Rd: = 32 M, **3. Rd:** = 40 M, **4. Rd:** = 48 M.

5. Rd: 48 Feste M ohne Zunahmen arbeiten.

6. Rd: Feste M in die hinteren Abmaschglieder der Vor-Rd häkeln.

7. – 11. Rd: Im Grundmuster häkeln.

Nach der **11. Rd** weitere 5 M im Grundmuster arbeiten, dann die Rd mit 1 Kettm in die folgende M beenden.

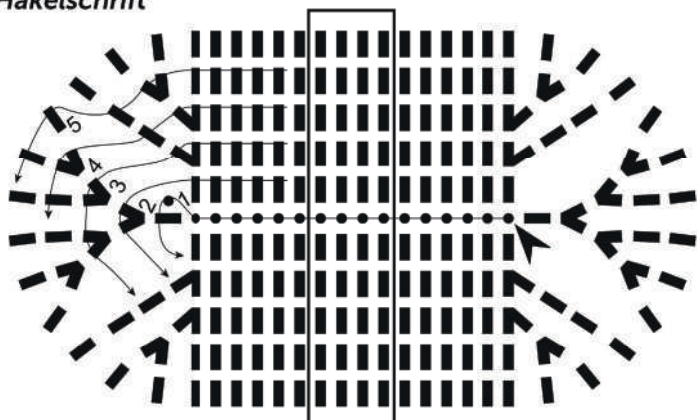
12. Rd: In Hummer 1 Rück-Rd Feste M häkeln, dafür ca. in der Mitte einer Schmalseite von innen nach außen einstechen und den Faden durchholen, 1 Luftm häkeln = 1. Feste M, dann in jede M 1 Feste M arbeiten. Die Rd mit 1 Kettm beenden.

FERTIGSTELLUNG

Mit der Wollnadel alle Fäden vernähen.

Die Körbchen spannen, anfeuchten und trocknen lassen.

Häkelschrift



ABKÜRZUNGEN

- Feste M = Feste Masche(n)
- Kettm = Kettmasche(n)
- Luftm = Luftmasche(n)
- M = Masche(n)
- Rd = Runde(n)

Zeichenerklärung

- = 1 Luftm
- I = 1 Feste M
- ∨∨ = 2 Feste M in die gleiche Einstichstelle



SCHWEBD-S10247

Kissen



Empfohlenes Garn

schachenmayr.com

Follow us     

MEZ GmbH, 2017. Alle Rechte vorbehalten.





SCHWEBD-S10247

V.1/NS/IH

Kissen



Design: Natalie Spiteri

GRÖSSE

42 cm

MATERIAL

Schachenmayr Catania, 50 g Knäuel

Fb 00269 (graublau) 2 Knäuel

Fb 00406 (schlamm) 2 Knäuel

Die Bänderolen überprüfen und nur Knäuel der gleichen Farbpartie verwenden. Der Materialverbrauch kann von Person zu Person variieren.

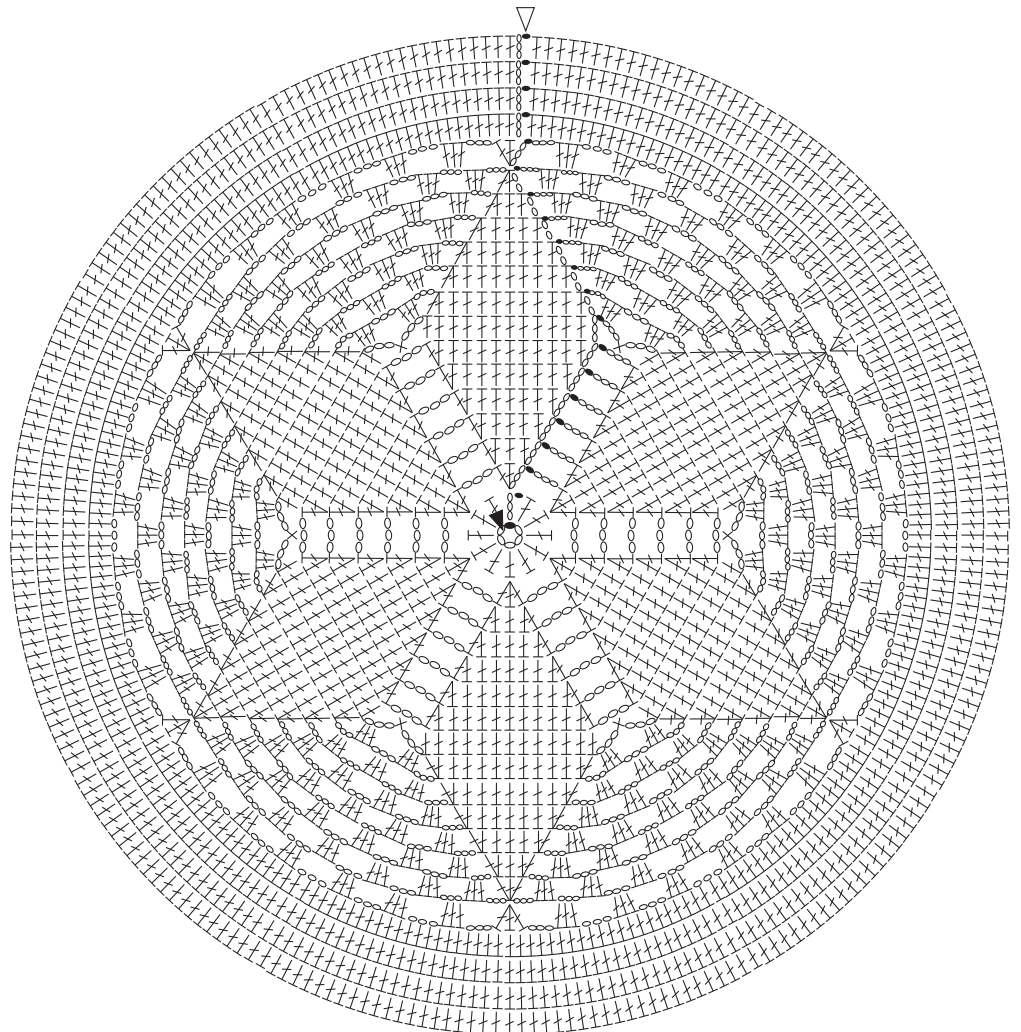
Eine Häkelnadel 3 mm
100 cm Leinen Stoff
500 g Polyester Füllmaterial

ANLEITUNG

Das Motiv nach dem Muster häkeln.

FERTIGSTELLUNG

Aus dem Stoff 2 Kreise von 42 cm Durchmesser schneiden und zusammen nähen, dabei eine Öffnung zum Füllen lassen. Das Motiv auf eine Seite nähen, das Kissen füllen, die Öffnung schließen.



Zeichenerklärung

- ▼ = Start
- ▽ = Ende
- = 1 Luftmasche
- = 1 Kettmasche
- X = 1 feste Masche
- ┆ = 1 Stäbchen