

Teil 2



Das ist
unsere **MASCHE**



Gläser-Strickhüllen

Materialien:

1 Strickliesel (Kurzwarenabteilung, z. B. von Prym), Wollgarn in der passenden Farbe (z.B.

lila), Fotokarton in passender Farbe, Trinkgläser, doppelseitiges Klebeband (z. B. von Rayher), Knopf, Schere, Zirkel



1. Mit Hilfe der Strickliesel laut Herstellerangaben einen langen Stricklieselstrang häkeln.



2. Fotokarton als Glasmanschette zuschneiden (Glasumfang plus 2cm).

3. Das doppelseitige Klebeband auf die Pappe kleben.

3. Pappe überlappend um das Glas legen



4. Stricklieselstrang um das Glas wickeln und dadurch festkleben. Mit einem Knopf verzieren.



5. Für den Untersetzer einen Pappkreis mit dem Klebeband versehen und darauf in Schneckenform den Stricklieselstrang kleben.



© Lana Grossa GmbH

Modell 33 – Infanti Edition 04

WAGENSÄCKCHEN
SOFT COTTON

WAGENSÄCKCHEN · SOFT COTTON

Modell 33 – Infanti Edition 04



Größe 38 cm x 71 cm

Material: Lana Grossa-Qualität „Soft Cotton“ (70% Baumwolle, 30% Polyacryl; Lauflänge = 140 m/50 g): je **100 g** Beige (**Fb 3**) und Rot (**Fb 13**) und je **50 g** Blau (**Fb 28**), Leuchtorange (**Fb 27**), Nougat (**Fb 41**), Orientrot (**Fb 39**), Minzgrün (**Fb 37**) und Curry (**Fb 42**); je eine Rundstricknadel 3,5 mm und 4 mm; 10 Holzknöpfe mit 21 mm Ø.

Kraus re: In Hin- und Rückr re M str.

Strukturmuster: Nach der Strickschrift arb. Es sind nur die Hinr gezeichnet. In den Rückr die M str, wie in der Zeichenerklärung beschrieben. Den Rapport von 8 M stets wdh und mit den 4 M nach dem li Pfeil enden. Die 1. – 12. R stets wdh.

Farbfolge: je 18 R in * Beige, Curry, Leuchtorange, Orientrot, Rot, Minzgrün, Nougat, Blau, ab * stets wdh = 144 R pro Höhenrapport.

Maschenprobe: kraus re mit Nadel 3,5 mm: 22,5 M und 35,5 R = 10 cm x 10 cm; im Strukturmuster mit Nadel 4 mm: 23 M und 33 R = 10 cm x 10 cm.

Am Oberteil beginnen und in einem Stück arb: 88 M in Beige mit Nadel 3,5 mm anschlagen und in der Farbfolge arb: zunächst 36 R kraus re str (= 1 Farbstreifen in Beige und 1 Farbstreifen in Curry), dann zur Nadel 4 mm wechseln und die

M wie folgt einteilen: 10 M kraus re, 68 M im Strukturmuster (8x den Rapport von 8 M arb und mit den 4 M nach dem Rapport enden), 10 M kraus re. Jeweils in der 13. R der nächsten Streifen in Leuchtorange, Rot, Nougat, Beige und im folgenden Streifen in Leuchtorange (= im 1. Streifen im Strukturmuster und dann noch 4x in jedem 2. Farbstreifen) in der kraus re Blende an beiden Seiten je ein **Knopfloch** arb: 3 M re, 4 M abk, 3 M re, in der folgenden R über den 4 abgeketteten M jeweils wieder 4 neue M anschlagen. Das letzte Knopfloch wird im 2. Farbstreifen in Leuchtorange gearbeitet.

Dann in der Mustereinteilung und in der Farbfolge weiterstr, jedoch keine Knopflöcher mehr arb. Nach dem 1. Farbstreifen ohne Knopfloch (= nach dem Farbstreifen in Orientrot) an beiden Seiten eine Markierung anbringen. Nachdem die 144 R der Farbfolge insgesamt 3x ab Anschlag gearbeitet wurden (= nach insgesamt 24 Farbstreifen und 432 R) noch einmal 18 R in der Mustereinteilung in Beige str, dann alle M locker abk, wie sie erscheinen.

Fertigstellen: Für die **Kapuze** die Abkettkante zur Hälfte legen, sodass beide kraus re Blenden aufeinanderliegen und die obere Naht schließen. Das Säckchen an den beiden Seitenmarkierungen umschlagen, sodass Vorder- und Rückenteil li auf li aufeinanderliegen. Dann die Knöpfe auf der Innenseite des Rückenteils auf Höhe der Knopflöcher annähen und die Knöpfe schließen. Die Fäden vernähen, das Säckchen anfeuchten, dem Schnitt entsprechend in Form ziehen und trocknen lassen.

Strickschrift

x	x	x	x					x	x	x	x	11
x	x	x	x					x	x	x	x	9
x	x	x	x					x	x	x	x	7
				x	x	x	x					5
				x	x	x	x					3
				x	x	x	x					1

↑ Rapport = 8 M ↑

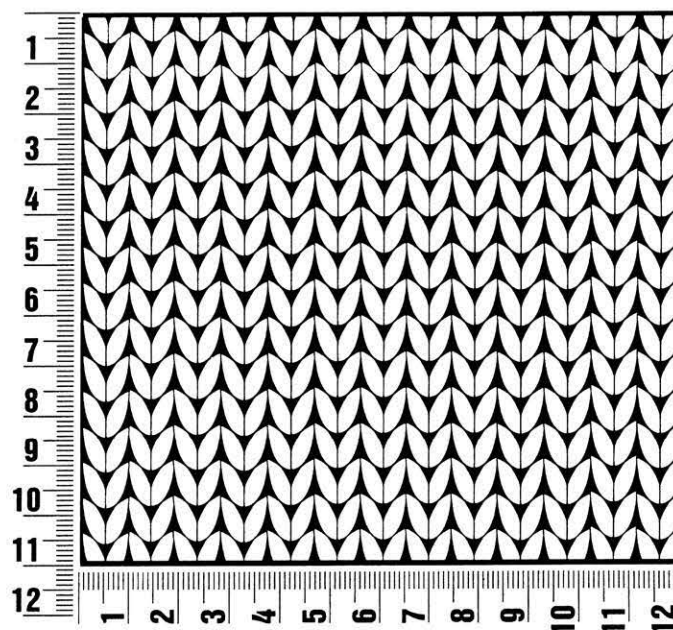
Zeichenerklärung:

- = 1 M glatt re: in Hinr re, in der folgenden Rückr li str
 ⊗ = 1 M kraus re: in Hinr re, in der folgenden Rückr re str

Maschenprobe

Machen Sie eine unbedingt zu allererst eine Maschenprobe! Stricken Sie dafür ein ca. 12 x 12 cm großes Stück in Garn und Muster ihres ausgesuchten Modells. Danach zählen Sie ihre Maschenanzahl in der Breite von 10 cm und die Reihenanzahl in der Höhe von 10 cm. Haben Sie weniger Maschen als in der Anleitung angegeben, versuchen Sie entweder fester zu stricken oder nehmen Sie dünnere Nadeln bis sie auf dieselbe Anzahl wie in der Anleitung kommen. Haben Sie mehr Maschen, dann versuchen Sie lockerer zu stricken oder nehmen entsprechend dickere Nadeln bis es passt.

Bitte beachten Sie: Die Angaben zu Maschenprobe und Nadelstärke auf der Banderole des Knäuels sind für die Anfertigung eines der Modelle in diesem Heft nicht verbindlich, sie werden auf der Basis glatt rechts erstellt. Für eine perfekte Arbeit ist daher die Maschenprobe im gewünschten Muster ein Muss, damit Ihr Wunschmodell nicht nur schön aussieht, sondern auch passt!



Abkürzungen

abk = abketten
abn = abnehmen
beids = beidseitig
ca. = circa
cm = Zentimeter
D-Stb = Doppelstäbchen
Fb = Farbnummer
fe-M = feste M
folg = folgende

g = Gramm
Hinr = Hinreihe
Kett-M = Kettmasche
Krebs-M = Krebsmasche
li = links
LL = Lauflänge
Luft-M = Luftmasche
m = Meter
M = Masche

Nd = Nadel
Nr = Nummer
R = Reihe
Rand-M = Randmasche
Rd = Runde
re = rechts
Rückr = Rückreihe
Stb = Stäbchen
str = stricken

U = Umschlag
usw. = und so weiter
verschr = verschränkt
wdh = wiederholen
zun = zunehmen
zus-str = zusammenstricken

Impressum

Herausgeber: Lana Grossa GmbH, Gaimersheim, www.lana-grossa.de
Fotograf: Patrick Wittmann, www.patrickwittmann.com



**Strick-Kürbis
mit Blüten**



Großer Strickkürbis

Material für einen orangen Kürbis mit rechten und linken Maschen

2 Knäuel Drops Andes / Farbe Orange / Länge 90m

Oder ein anderes bulky Garn

Nadelstärke 8

Wollnadel

Füllwatte

Zimtstange / getrocknete Blumen

99 Maschen anschlagen, den Anfangsfaden dabei bewusst länger lassen, um diesen später zum Zusammenziehen des Strickstückes zu nutzen. Die angeschlagenen Maschen zum Kreis schließen, am Anfang einen Maschenmarkierer setzen und die erste Runde rechts stricken.

Muster: 6 rechte Maschen, 3 linke Masche stricken, bis Rundenende wiederholen.

Das Muster insgesamt 50 Runden stricken. Die Abschlussrunde wird rechts gestrickt.

Das Strickstück abketten, dabei den Endfaden länger lassen und für das Zusammenziehen am Ende zu nutzen. Diesen Wollfaden in eine Wollnadel fädeln und den Faden durch die letzte Reihe fädeln. Den Faden fest zusammenziehen, sodass sich das Ende des Strickstückes zusammenzieht und gut vernähen oder verknoten.

Die Füllwatte in den Kürbis stecken.

Die obere Öffnung mit dem Anfangsfaden auf die gleiche Art schließen und diesen vernähen oder verknoten.

Für die typischen Kürbisrippen einen sehr langen Wollfaden nehmen und mit der Wollnadel mittig durch den Kürbis stechen, dabei den Anfang gut festhalten. Den Faden außen um den Kürbis, auf den links gestrickten Maschen, ziehen und die Nadel wieder mittig durch den Kürbis stechen, dabei den Faden festziehen, sodass das typische Kürbis-Rippenmuster entsteht. Das Ganze sooft wiederholen, dass der Faden jeweils einmal auf den links gestrickten Maschen liegt und eine Kürbisform entstanden ist. Den Anfangsfaden und das Ende gut vernähen. Oben eine Zimtstange in die verschlossene Öffnung stecken und außen mit ein paar getrockneten Blumen dekorieren

DROPS Design®

Hello Autumn



DROPS DESIGN®
www.garnstudio.com



DROPS DESIGN®
www.garnstudio.com

Gestrickte Mütze mit Strukturmuster und Pompons und Schal mit Fransen in DROPS Snow.

DROPS 204-2

DROPS Design: Modell ee-682

Garngruppe E oder C + C

FÜR DAS GANZE SET:

GRÖSSE:

S/M – M/L

MATERIAL:

DROPS SNOW von Garnstudio (gehört zur Garngruppe E)

550-550 g Farbe 85, curry

50 g Farbe 57, marineblau

MÜTZE:

GRÖSSE:

S/M – M/L

Passend für Kopfumfang: ca. 54/56 – 56/58 cm

MATERIAL:

DROPS SNOW von Garnstudio (gehört zur Garngruppe E)

150-150 g Farbe 85, curry

50 g Farbe 57, marineblau

MASCHENPROBE:

11 Maschen in der Breite und 15 Reihen in der Höhe glatt rechts = 10 x 10 cm.

11 Maschen in der Breite und 18 Reihen in der Höhe im Muster A.1 = 10 x 10 cm.

DROPS RUNDNADEL Nr. 7, 40 cm Länge, für das Rippenmuster.

DROPS RUNDNADEL Nr. 8, 40 cm Länge.

DROPS NADELSPIEL Nr. 8.

Die Angabe der Nadelstärke ist nur eine Orientierungshilfe. Wenn für 10 cm mehr Maschen als in der Maschenprobe angegeben benötigt werden, zu einer dickeren Nadelstärke wechseln. Wenn für 10 cm weniger Maschen als in der Maschenprobe angegeben benötigt werden, zu einer dünneren Nadelstärke wechseln.

SCHAL:

GRÖSSE:

Die Arbeit hat eine Breite von 32 cm und eine Länge von 164 cm ohne Fransen (200 cm

mit je 18 cm langen Fransen an beiden Seiten).

MATERIAL:

DROPS SNOW von Garnstudio (gehört zur Garngruppe E)

400 g Farbe 85, curry

50 g Farbe 57, marineblau

MASCHENPROBE:

10 Maschen in der Breite und 14 Reihen in der Höhe glatt rechts = 10 x 10.

10 Maschen in der Breite und 17 Reihen in der Höhe im Muster A.1 = 10 x 10 cm.

NADELN:

DROPS STRICKNADELN/RUNDNADEL Nr. 9, 60 cm Länge.

Die Angabe der Nadelstärke ist nur eine Orientierungshilfe. Wenn für 10 cm mehr Maschen als in der Maschenprobe angegeben benötigt werden, zu einer dickeren Nadelstärke wechseln. Wenn für 10 cm weniger Maschen als in der Maschenprobe angegeben benötigt werden, zu einer dünneren Nadelstärke wechseln.

HINWEISE ZUR ANLEITUNG:

MUSTER:

Mütze: Siehe Diagramm A.1 bis A.3.

Schal: Siehe Diagramm A.1. Das Diagramm zeigt alle Muster-Reihen, Hin-Reihen werden von rechts nach links, Rück-Reihen von links nach rechts gelesen.

ABNAHMETIPP (gleichmäßig verteilt):

Um zu berechnen, wie man gleichmäßig verteilt abnimmt, die gesamte Maschenzahl auf der Nadel (z.B. 64 Maschen) durch die Anzahl an Abnahmen, die gemacht werden sollen, teilen (z.B. 10) = 6,4.

In diesem Beispiel abnehmen, indem abwechselnd jede 5. und 6. Masche und jede 6. und 7. Masche rechts zusammengestrickt werden.

DIE ARBEIT BEGINNT HIER:

MÜTZE - KURZBESCHREIBUNG DER ARBEIT:

Die Arbeit wird in Runden auf der Rundnadel gestrickt, von unten nach oben. Im Laufe der Abnahmen zum Nadelspiel wechseln.

MÜTZE:

Anschlag: 64-68 Maschen auf Rundnadel Nr. 7 mit Snow. 1 Runde links stricken. Dann 11 cm im Rippenmuster stricken (= 2 Maschen rechts / 2 Maschen links). Zu Rundnadel Nr. 8 wechseln. 1 Runde rechts stricken und dabei 10-12 Maschen gleichmäßig verteilt abnehmen – ABNAHMETIPP (gleichmäßig verteilt) lesen = 54-56 Maschen. A.1 in Runden stricken, bis 13-14 cm gestrickt wurden – daran angepasst, dass die letzte Runde des Diagramms gestrickt wurde. MASCHENPROBE BEACHTEN. Nun beginnen die Abnahmen für die Mützenspitze: 0-2 Maschen im Muster A.1 wie zuvor, * A.2 (= 11 Maschen), A.3 (= 7 Maschen) *, von *-* insgesamt 3 x in der Breite arbeiten. Wenn die Diagramme in der Höhe zu Ende gestrickt wurden, sind noch 18-20 Maschen in der Runde. 1 Runde rechts stricken und dabei stets 2 Maschen rechts zusammenstricken = 9-10 Maschen. Den Faden abschneiden, durch die restlichen Maschen fädeln, zusammenziehen und gut vernähen. Die Mütze hat ein Maß von ca. 32-33 cm (ca. 25-26 cm mit 7 cm Aufschlag).

POMPON:

Einen lockeren und großen Pompon mit einem Durchmesser von ca. 12 cm mit 6 Fäden curry und 1 Faden marineblau arbeiten. Den Pompon oben auf der Mütze festnähen.

SCHAL - KURZBESCHREIBUNG DER ARBEIT:

Die Arbeit wird in Hin- und Rück-Reihen auf der Rundnadel gestrickt.

SCHAL:

Anschlag: 32 Maschen auf Rundnadel Nr. 9 mit Snow. 1 Reihe links stricken. Dann im Muster A.1 in Hin- und Rück-Reihen stricken. MASCHENPROBE BEACHTEN! Bei einer Länge von 164 cm abketten – darauf achten, dass die Abkettkante nicht spannt.

FRANSEN:

11 Fransen an jedem Ende des Schals befestigen. Das Foto zeigt 7 Fransen in curry und 4 Fransen mit 1 Faden jeder Farbe. Damit die Fransen schön hängen, sollten sie angefeuchtet, geschüttelt und getrocknet werden.

1 FRANSE: 2 Fäden mit Snow á 36 cm zuschneiden. Doppelt legen und das geschlossene

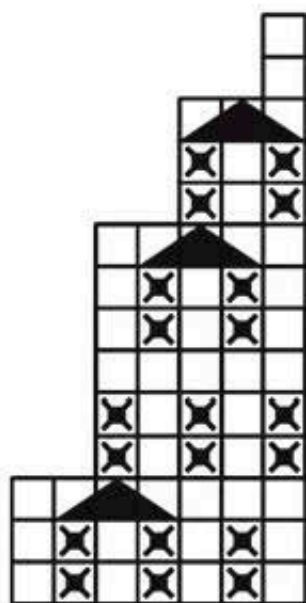
Ende durch die äußerste Masche der Abkettkante ziehen. Dann das offene Ende durch die entstandene Schlaufe führen und vorsichtig festziehen. 10 weitere Fransen ebenso gleichmäßig verteilt an der Abkettkante befestigen. An der Anschlagkante ebenso 11 Fransen befestigen.

Erklärungen zum Diagramm

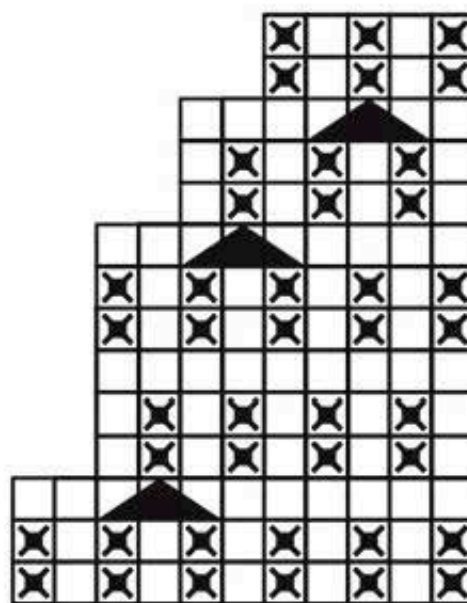
- = 1 Masche rechts in Hin-Reihen, 1 Masche links in Rück-Reihen
- ⊗ = 1 Masche links in Hin-Reihen, 1 Masche rechts in Rück-Reihen
- ▴ = 3 Maschen rechts zusammenstricken (= 2 Maschen abgenommen)



A.1



A.3



A.2

Haben Sie dieses oder ein anderes unserer Designs gearbeitet? Taggen Sie Ihre Fotos in den sozialen Medien mit #dropsdesign, damit wir sie sehen können!

Brauchen Sie Hilfe bei dieser Anleitung?

Sie finden 16 Videotutorials, einen Kommentar/Fragen-Bereich und vieles mehr, wenn sie die Anleitung bei [garnstudio.com](https://www.garnstudio.com) aufrufen.

Haben Sie ein DROPS Garn verwendet, um diese Anleitung nachzuarbeiten? Dann haben Sie Anspruch auf Hilfe von dem Laden, bei dem Sie das Garn gekauft haben.

© 1982-2024 DROPS Design A/S. Wir besitzen alle Rechte. Dieses Dokument, einschließlich aller Untersektionen, hat

DROPS Design®

Happy Sunrise



Gestrickte Lappen mit Strukturmuster in DROPS Safran.

DROPS 221-49

DROPS Design: Modell e-321

Garngruppe A

GRÖSSE:

1 Lappen hat ein Maß von ca. 25 x 25 cm.

MATERIAL:

DROPS SAFRAN von Garnstudio (gehört zur Garngruppe A)

50 g Farbe 62, zitrone

50 g Farbe 66, senf

50 g Farbe 67, kürbis

1 Lappen wiegt ca. 25 g

MASCHENPROBE:

23 Maschen in der Breite und 30 Reihen in der Höhe glatt rechts = 10 x 10 cm.

NADELN:

DROPS PAARNADELN Nr. 3,5:

BITTE BEACHTEN: Die Angabe der Nadelstärke dient nur zur Orientierung. Wenn Sie auf 10 cm mehr Maschen als oben genannt haben, zu einer dickeren Nadelstärke wechseln. Wenn Sie auf 10 cm weniger Maschen als oben genannt haben, zu einer dünneren Nadelstärke wechseln.

HINWEISE ZUR ANLEITUNG:

KRAUS RECHTS / KRAUSRIPPEN (in Hin- und Rück-Reihen):

Die Maschen in jeder Reihe rechts stricken.

1 Krausrippe = 2 Reihen kraus rechts = 2 Reihen rechts.

MUSTER:

Siehe Diagramm A.1.

DIE ARBEIT BEGINNT HIER:

LAPPEN – KURZBESCHREIBUNG DER ARBEIT:

Der Lappen wird in Hin- und Rück-Reihen gestrickt.

LAPPEN:

Anschlag: 57 Maschen auf Nadel Nr. 3,5 mit DROPS Safran.

2 KRAUSRIPPEN (= 4 Reihen kraus rechts, siehe oben) über alle Maschen stricken.

Dann im Strukturmuster ab der Hin-Reihe wie folgt stricken: 3 Maschen kraus rechts, A.1 über die nächsten 48 Maschen (= 12 Rapporte in der Breite), die 3 ersten Maschen von A.1, enden mit 3 Maschen kraus rechts. MASCHENPROBE BEACHTEN!

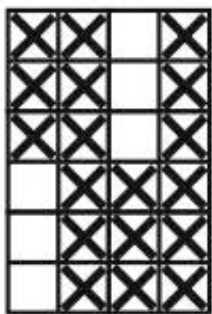
In dieser Weise im Strukturmuster weiterstricken, bis die Arbeit eine Länge von ca. 24 cm hat - daran angepasst, dass nach einem ganzen oder halben Rapport A.1 in der Höhe geendet wird.

2 Krausrippen (= 4 Reihen kraus rechts) über alle Maschen stricken. Locker abketten, den Faden abschneiden und vernähen.

1 Lappen in jeder Farbe stricken.

Erklärungen zum Diagramm

- = 1 Masche rechts in Hin-Reihen, 1 Masche links in Rück-Reihen
- = 1 Masche links in Hin-Reihen, 1 Masche rechts in Rück-Reihen

A.1

Haben Sie dieses oder ein anderes unserer Designs gearbeitet? Taggen Sie Ihre Fotos in den sozialen Medien mit #dropsdesign, damit wir sie sehen können!

Schachenmayr

SINCE 1822



SCHWABD-S9912

Dackelpaar



Empfohlenes Garn

Schachenmayr.com

©MEZ GmbH. 2016. Alle Rechte vorbehalten.





SCHWEBD-S9912

Dackelpaar

v.1

Häkeln



Einfach



GRÖSSE

Je Dackel: 8 cm hoch, 14 cm lang

MATERIAL

für das Dackelpaar:

Schachenmayr Catania, 50 g Knäuel

Farbe 00130 (crème) Knäuel 1
Farbe 00161 (teddy) Knäuel 1

Anchor Sticktwist, 1 Strang

Farbe 358 (dunkelbraun) Strang 1
Farbe 926 (ecru) Strang 1

Die Banderolen überprüfen und nur Knäuel der gleichen Farbpartie verwenden. Der Materialverbrauch kann von Person zu Person variieren.

Weitere Informationen
zum Garn

Auf Schachenmayr.com

NADELN & SONSTIGES

Von Milward eine Häkelnadel 2,5 mm
Füllwatte oder Wollreste zum Ausstopfen
6 x 6 cm Wollfilz in Rot
10 cm Satinband in Rot, 0,5 cm breit
Kleines Glöckchen in Gold, ø 0,5 cm
Glattlederrest 5 x 5 cm in Cognac
Edelweißknopf in Altsilber, ø 0,5 cm
Eine Sticknadel mit Spitze
Eine Wollnadel ohne Spitze

ABKÜRZUNGEN

Hinr = Hinreihe(n)
Luftm = Luftmasche(n)
M = Masche(n)
R = Reihe(n)
Rd = Runde(n)
Rückr = Rückreihe(n)

MASCHENPROBE

feste Maschen: 22 M und 25 R = 10 x 10 cm

Bei abweichender Maschenprobe entsprechend dickere oder dünnere Nadeln verwenden.

GRUNDTECHNIKEN

Feste Maschen häkeln.

ANLEITUNG

Den hellen Dackel in Crème häkeln, den dunklen Dackel in Teddy häkeln. Die Farbangaben für den dunklen Dackel stehen in Klammern.

Körper

In Crème (Teddy) 28 Luftm anschlagen und 6 R feste M häkeln. In der nächsten R beidseitig die 4 äußeren M unbehäkelt lassen = 20 M. Dann über die mittleren 20 M weitere 16 R häkeln. In der nächsten R beidseitig 4 M zunehmen = 28 M. Noch weitere 6 R über alle M häkeln.

Kopf

In Crème (Teddy) 17 Luftm anschlagen und 4 R feste M häkeln. In den folgenden R am Rand beidseitig 3x 1 M abnehmen (2 M zusammen abmaschen) = 11 M. Nun 3 R über die restlichen 11 M häkeln. Dann in den folgenden R beidseitig am Rand 2x 1 M abnehmen = 7 M.

Schwanz

In Teddy (Crème) 10 Luftm anschlagen und 1 R feste M häkeln.

Ohren

In Teddy (Crème) 8 Luftm anschlagen und 1 R feste M häkeln. Dann das Ganze mit einer Rd feste M umhäkeln, so ergibt sich ein gewölbtes Ohrchen. Das zweite Ohr ebenso häkeln.

FERTIGSTELLUNG

Zuerst den Körper mit dem jeweils farblich passenden Garn bis auf eine kleine Öffnung schließen und mit Füllwatte oder Wollresten ausstopfen. Dann die kleine Öffnung ebenfalls schließen.

Das Kopfteil schließen und durch die kleine Halsöffnung ausstopfen. Dann den Kopf auf dem Körper festnähen. Ohren und Schwanz annähen.

Nun die Gesichter mit dunkelbraunem Stickgarn aufsticken. Die Nase mit Plattstichen aufsticken und auf beiden Seiten einige Steppstiche in einem leichten Bogen setzen (= Schnauze). Die Augen als kleine Kreuze aufsticken.

Die Dackel können dann mit ein bis zwei Stichen durch die Körperlänge noch leicht zusammengezogen werden und kommen so optimal in Form.

Verzierungen

Für den **hellen Dackel** aus dem Lederrest in Cognac ein Herz von 2,5 x 3 cm ausschneiden und einen dünnen Streifen von 9 x 1 cm schneiden. Das Herzchen am hinteren Körper aufstecken und mit der spitzen Sticknadel und 2fädigem Stickgarn in Ecu mit Saumstichen aufsticken. Den Lederstreifen als Halsband umlegen und leicht überlappend mit einigen Stichen in Ecu schließen. Auf die Nahtstelle den Edelweissknopf setzen und aufnähen.

Für den **dunklen Dackel** aus dem roten Filz ein Deckchen von 5 x 5 cm ausschneiden. Die Ecken leicht abrunden und ringsum mit 2fädigem Stickgarn in Ecu mit Saumstichen umsticken. Das Edelweiß mit verschiedenen langen, kreisförmig gesetzten Spannstichen in Ecu aufsticken. In die Blütenmitte dann einige kleine Knötchenstiche setzen. Das rote Satinband als Halsband umlegend, leicht überlappend mit einigen Stichen schließen. Auf die Nahtstelle das Glöckchen aufnähen.



© Lana Grossa GmbH

Modell 11 – Infanti Edition 04

TASCHE
THE TUBE FINE

TASCHE · THE TUBE FINE

Modell 11 – Infanti Edition 04



Größe 35 cm x 35 cm x 12 cm

Material: Lana Grossa-Qualität „The Tube Fine“ (68 % Baumwolle, 32 % Polyamid; Lauflänge = 140 m/100 g): **300 g** Resedagrün (**Fb 111**) und je **50 g** Gelb (**Fb 117**) und Petrol (**Fb 112**); Häkelnadel 5 mm; ein Stück Laminat, Sperrholz oder sehr dicke Pappe, ca. 35 cm x 12 cm groß.

Großes Granny: Nach **Häkelschrift A** arb. 1x die 1. – 13. Rd arb, dabei die 1. – 5. Rd in Resedagrün, die 6. – 8. Rd in Gelb, die 9. Rd in Petrol, die 10. – 11. Rd in Resedagrün, die 12. Rd in Gelb und die 13. Rd in Petrol häkeln.

Kleines Granny: Nach **Häkelschrift B** arb. 1x die 1. – 6. Rd arb.

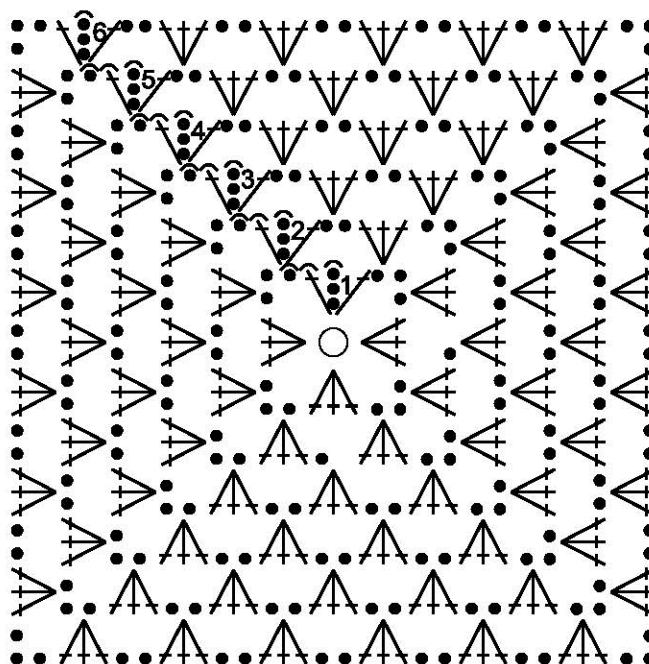
Maschenprobe: feM mit Häkelnadel 5 mm: 15 M und 15 R = 10 cm x 10 cm; Großes Granny mit Häkelnadel 5 mm: 34 cm x 34 cm; kleines Granny mit Häkelnadel 5 mm: 12 cm x 12 cm.

Tasche: 2 große Grannys nach der Häkelschrift A in der beschriebenen Farbfolge und 9 kleine Grannys einfarbig in Resedagrün nach der Häkelschrift B arb. Jedes Granny mit 1 Rd feM in Resedagrün umhäkeln, dabei in jede Ecke 3 feM arb. Die 9 kleinen Grannys mit Resedagrün zu einem langen Streifen aneinander häkeln. Die Längsseiten des Streifens in Resedagrün jeweils an 3 Seiten der beiden großen Grannys häkeln (je 3 kleine Grannys pro Seite eines großen Grannys = Seiten und der Boden der Tasche). Den oberen Taschenrand in Resedagrün mit 4 Rd feM und 1 Rd Kettm umhäkeln.

Henkel (2x): 5 Luftm in Resedagrün anschlagen und feM in Hin- und Rückr häkeln. In einer Höhe von 80 cm die Arbeit beenden und den **zweiten Henkel** ebenso arb. Beide Henkel mit Resedagrün an die großen Grannys jeweils ca. 2 cm vom Nahtrand zum Streifen aus kleinen Grannys annähen.

Ein Laminat- oder dünnes Sperrholzbrett, alternativ sehr feste Pappe, auf ein Maß von ca. 34 cm x 11 cm zuschneiden und als Boden in die Tasche legen.

Häkelschrift B



Zeichenerklärung:

● = 1 Luftm

∩ = 1 Kettm

† = 1 Stb

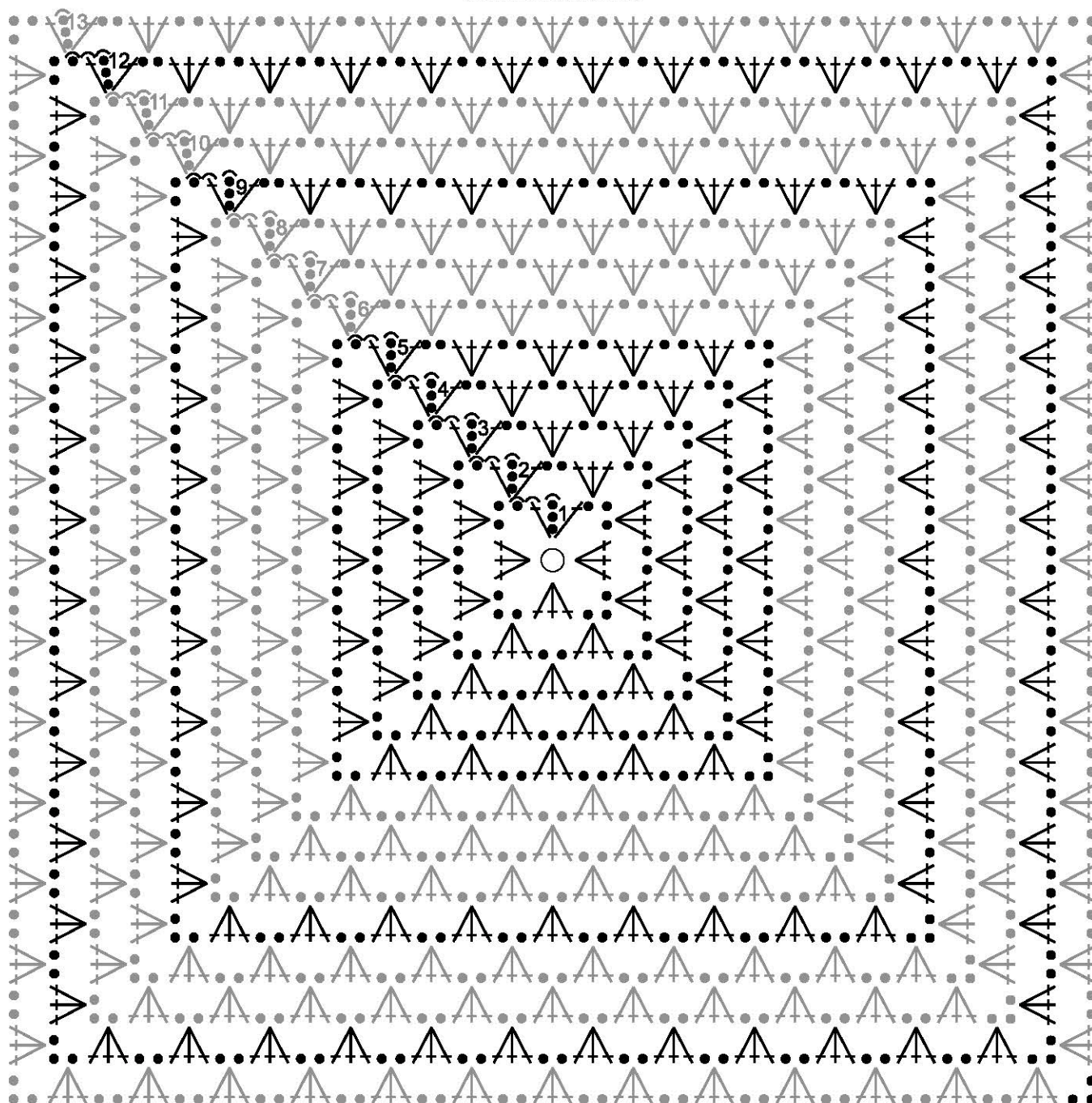
Laufen die Zeichen unten zus,
werden die M in eine
Einstichstelle gearbeitet.

TASCHE · THE TUBE FINE

Modell 11 – Infanti Edition 04



Häkelschrift A



Zeichenerklärung:

● = 1 Luftm

∧ = 1 Kettm

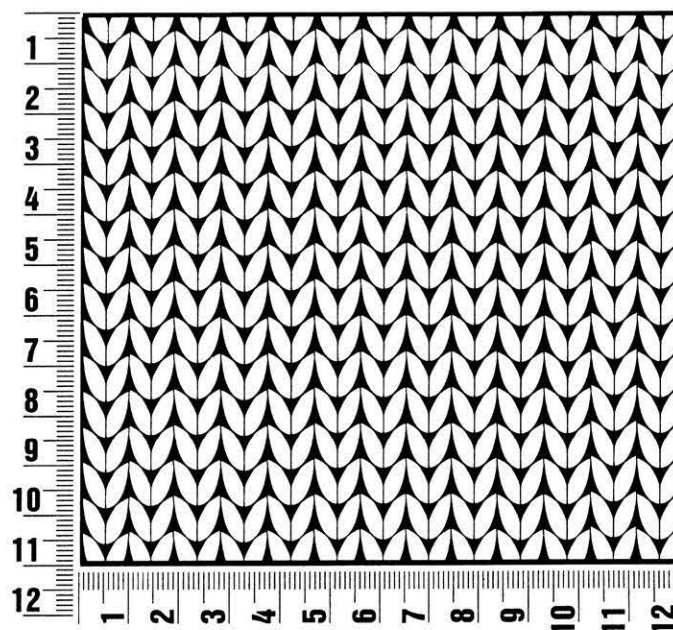
↑ = 1 Stb

Laufen die Zeichen unten zus,
werden die M in eine
Einstichstelle gearbeitet.

Maschenprobe

Machen Sie eine unbedingt zu allererst eine Maschenprobe! Stricken Sie dafür ein ca. 12 x 12 cm großes Stück in Garn und Muster ihres ausgesuchten Modells. Danach zählen Sie ihre Maschenanzahl in der Breite von 10 cm und die Reihenanzahl in der Höhe von 10 cm. Haben Sie weniger Maschen als in der Anleitung angegeben, versuchen Sie entweder fester zu stricken oder nehmen Sie dünnere Nadeln bis sie auf dieselbe Anzahl wie in der Anleitung kommen. Haben Sie mehr Maschen, dann versuchen Sie lockerer zu stricken oder nehmen entsprechend dickere Nadeln bis es passt.

Bitte beachten Sie: Die Angaben zu Maschenprobe und Nadelstärke auf der Banderole des Knäuels sind für die Anfertigung eines der Modelle in diesem Heft nicht verbindlich, sie werden auf der Basis glatt rechts erstellt. Für eine perfekte Arbeit ist daher die Maschenprobe im gewünschten Muster ein Muss, damit Ihr Wunschmodell nicht nur schön aussieht, sondern auch passt!



Abkürzungen

abk = abketten
abn = abnehmen
beids = beidseitig
ca. = circa
cm = Zentimeter
D-Stb = Doppelstäbchen
Fb = Farbnummer
fe-M = feste M
folg = folgende

g = Gramm
Hinr = Hinreihe
Kett-M = Kettmasche
Krebs-M = Krebsmasche
li = links
LL = Lauflänge
Luft-M = Luftmasche
m = Meter
M = Masche

Nd = Nadel
Nr = Nummer
R = Reihe
Rand-M = Randmasche
Rd = Runde
re = rechts
Rückr = Rückreihe
Stb = Stäbchen
str = stricken

U = Umschlag
usw. = und so weiter
verschr = verschränkt
wdh = wiederholen
zun = zunehmen
zus-str = zusammenstricken

Impressum

Herausgeber: Lana Grossa GmbH, Gaimersheim, www.lana-grossa.de
Fotograf: Patrick Wittmann, www.patrickwittmann.com

DROPS Design®

Belle Hele



DROPS DESIGN®
www.garnstudio.com



DROPS DESIGN®
www.garnstudio.com

Gehäkelte Birne in DROPS Paris.

DROPS Children 23-61

DROPS Design: Modell Nr. w-026-bn

Garngruppe C

Material: Garnstudios DROPS PARIS

50 gr. Nr. 39, pistazie
 50 gr. Nr. 11, opalgrün
 Ein Rest 44, braun

DROPS HÄKELNADEL NR. 4,5 – Maschenprobe: 18 fM = 10 cm breit.

Watte zum füllen.

MAGIC CIRCLE:

Diese Technik ist ideal, wenn Sie vermeiden möchten dass es am Anfang der Arbeit ein Loch gibt.

Halten Sie das Ende des Fadens fest und wickeln Sie den Faden um Ihren linken Zeigfinger. Halten Sie die Schlaufe mit dem linken Daumen und Mittelfinger. Den Faden mit der Nadel durch die Schlaufe holen und 1 Lm häkeln danach die gewünschte Anzahl fM um die Garnschlaufe häkeln. Am Schluss den Kreis zusammenziehen.

SPIRALFÖRMIG IN RUNDEN HÄKELN

Nach der letzten fM der Rd mit der zweiten Runde fortfahren und 1 fM in jede fM häkeln. Markieren Sie den Anfang der Runde und lassen Sie die Markierung der Arbeit folgen.

2 FM ZUSAMMEN:

* in die nächste Masche einstechen und den Faden holen *, von *-* einmal wdh, einen Umschlag machen und durch die 3 M. auf der Nadel ziehen.

BIRNE:

Die Arbeit wird von unten nach oben rund gehäkelt. Mit pistazie auf Nadel Nr. 4,5 einen MAGIC CIRCLE machen.

1. RUNDE: 7 fM um den Ring - SIEHE SPIRALFÖRMIG IN RUNDEN HÄKELN!
2. RUNDE: 2 fM in jede fM = 14 fM.
3. RUNDE: * 1 fM in die nächste fM, 2 fM in die nächste fM *, von *-* wdh = 21 fM.
4. RUNDE: * 1 fM in die nächsten 2 fM, 2 fM in die nächste fM *, von *-* wdh = 28 fM.
5. RUNDE: * 1 fM in die nächsten 3 fM, 2 fM in die nächste fM *, von *-* wdh = 35 fM.
6. RUNDE: 1 fM in jede fM.
7. RUNDE: * 1 fM in die nächsten 4 fM, 2 fM in die nächste fM *, von *-* wdh = 42 fM.
- 8.-13.RUNDE: 1 fM in jede fM.
14. RUNDE: * 1 fM in die nächsten 4 fM, 1 fM abn. *, von *-* wdh = 35 fM.
15. RUNDE: * 1 fM in die nächsten 3 fM, 1 fM abn. *, von *-* wdh = 28 fM.
16. RUNDE: * 1 fM in die nächsten 5 fM, 1 fM abn. *, von *-* wdh = 24 fM.
- 17.-22. RUNDE: 1 fM in jede fM.
23. RUNDE: * 1 fM in die nächsten 2 fM, 1 fM abn. *, von *-* wdh = 18 fM.

24. RUNDE: 1 fM in jede fM.

25. RUNDE: * 1 fM in die nächste fM, 1 fM abn. *, von *-* wdh = 12 fM.

26. RUNDE: 1 fM in jede fM.

27. RUNDE: Alle fM fortlaufend je 2 M. zusammenhäkeln = 6 fM. Den Faden abschneiden.
Die Arbeit mit Watte füllen und oben zusammennähen.

STIEL:

Die Arbeit wird rund gehäkelt. Mit braun auf Nadel Nr. 4,5, 3 Lm häkeln und, danach je 2 M. in die 1. und 2. Lm = 4 fM. Weiter spiralförmig 16 fM häkeln (je 1 fM in jede fM). Den Faden abschneiden.

BLATT:

Die Arbeit wird hin und zurück gehäkelt. Mit opalgrün auf Nadel Nr. 4,5, 8 Lm häkeln und wie folgt häkeln: 1 Kettm in die 2. Lm von der Nadel, 1 fM in jede der nächsten 2 Lm, 1 H-Stb in die nächste Lm, 1 Stb in jede der 2 nächsten Lm, 2 fM in die letzte Lm. Weiter auf der anderen Seite der Lm-Reihe: 1 Stb in jede der 2 nächsten Lm, 1 H-Stb in die nächste Lm, 1 fM in jede der 2 nächsten Lm, 1 Kettm in die letzte Lm. Den Faden abschneiden.

ZUSAMMENNÄHEN:

Den Stiel und das Blatt oben annähen.

Korb - siehe SmåDROPS 23-56

Karotte - siehe SmåDROPS 23-57

Kiwi - siehe SmåDROPS 23-58

Erdbeere - siehe SmåDROPS 23-59

Apfel - siehe SmåDROPS 23-60

Mandarine - siehe SmåDROPS 23-62

Banane - siehe SmåDROPS 23-63

Champignon - siehe SmåDROPS 23-64

DROPS Design®

Spring Baskets



Gehäkelte DROPS Körbe in "Snow" mit Korbmuster.

DROPS 163-16

DROPS Design: Modell Nr. ee-550

Garngruppe E oder C + C

GROßER KORB:

Maße: Durchmesser: Ca. 30 cm. Höhe: Ca. 17 cm.

Material:

DROPS SNOW von Garnstudio

250 g Farbe Nr. 48, beige

100 g Farbe Nr. 35, lime

KLEINER KORB:

Maße: Durchmesser: Ca. 20 cm. Höhe: Ca. 14 cm.

Material:

DROPS SNOW von Garnstudio

200 g Farbe Nr. 48, beige

50 g Farbe Nr. 37, saphir

DROPS HÄKELNADEL Nr. 6 - oder die benötigte Nadelstärke, um folgende Maschenprobe zu erhalten: 10 x 10 cm = 12 Stäbchen x 6 R, oder 12 feste M x 12 R.

HÄKELINFO:

Am Anfang jeder fM-Rd die 1. fM durch 1 Lm ersetzen. Jede Rd mit 1 Kett-M in die 1. Lm des Rd-Beginns beenden.

Am Anfang jeder Stb-Rd das 1. Stb durch 3 Lm ersetzen. Jede Rd mit 1 Kett-M in die 3. Lm des Rd-Beginns beenden.

GROßER KORB:

Die Arb wird in Rd gehäkelt.

2 Luft-M (Lm) mit Häkelnadel Nr. 6 mit beige anschlagen.

1. RD: 6 feste M (fM) in die 2. Lm ab der Nadel - HÄKELINFO lesen!

2. RD: 2 fM in jede fM = 12 fM.

3. RD: * 1 fM in die nächste fM, 2 fM in die nächste fM *, von *-* bis Rd-Ende wdh (= 6 zugenommene fM) = 18 fM. MASCHENPROBE BEACHTEN!

4. RD: * je 1 fM in die nächsten 2 fM, 2 fM in die nächste fM *, von *-* bis Rd-Ende wdh (= 6 zugenommene fM) = 24 fM.

5. RD: * je 1 fM in die nächsten 3 fM, 2 fM in die nächste fM *, von *-* bis Rd-Ende wdh (= 6 zugenommene fM) = 30 fM.

6.-16. RD: Weiter in entsprechender Weise in jeder Rd 6 fM zunehmen, d.h. 1 fM mehr zwischen zwei Zunahmen häkeln = 96 fM in der Rd.

Nun den Rand im Korbmuster wie folgt häkeln:

1. RD: 1 Stäbchen (Stb) in jede fM - Häkelinfo beachten = 96 Stb.

2. RD: 1 Lm, * je 1 Stb von vorne um jedes der nächsten 4 Stb (d.h. die Nadel von vorne

nach hinten und wieder zurück um das Stb führen), je 1 Stb von hinten um jedes der nächsten 4 Stb (d.h. die Nadel von hinten nach vorne und wieder zurück um das Stb führen) *, von *-* bis Rd-Ende wdh.

3. RD: Wie die 2. Rd.

4. RD: 1 Lm, * je 1 Stb von hinten um jedes der nächsten 4 Stb, je 1 Stb von vorne um jedes der nächsten 4 Stb *, von *-* bis Rd-Ende wdh.

5. RD: Wie die 4. Rd.

Die 2.-5. Rd wdh, GLEICHZEITIG nach insgesamt 10 Korbmuster-Rd mit lime im Korbmuster weiterhäkeln. Wenn 4 Rd mit lime gehäkelt wurden, hat der Rand eine Höhe von ca. 16 cm. Nun als Abschluss mit lime 1 fM in das hintere M-Glied jedes Stäbchens bis Rd-Ende häkeln. Mit 1 Kett-M in die erste Lm der Rd enden. Den Faden abschneiden und vernähen.

KLEINERKORB:

Die Arb wird in Rd gehäkelt.

2 Luft-M (Lm) mit Häkelnadel Nr. 6 mit beige anschlagen.

1. RD: 6 feste M (fM) in die 2. Lm ab der Nadel - HÄKELINFO lesen!

2. RD: 2 fM in jede fM = 12 fM.

3. RD: * 1 fM in die nächste fM, 2 fM in die nächste fM *, von *-* bis Rd-Ende wdh (= 6 zugenommene fM) = 18 fM. MASCHENPROBE BEACHTEN!

4. RD: * je 1 fM in die nächsten 2 fM, 2 fM in die nächste fM *, von *-* bis Rd-Ende wdh (= 6 zugenommene fM) = 24 fM.

5. RD: * je 1 fM in die nächsten 3 fM, 2 fM in die nächste fM *, von *-* bis Rd-Ende wdh (= 6 zugenommene fM) = 30 fM.

6. -12. RD: Weiter in entsprechender Weise in jeder Rd 6 fM zunehmen, d.h. 1 fM mehr zwischen zwei Zunahmen häkeln = 72 fM in der Rd.

Nun den Rand im Korbmuster wie folgt häkeln:

1. RD: 1 Stäbchen (Stb) in jede fM - Häkelinfo beachten = 72 Stb.

1 Lm, * je 1 Stb von vorne um jedes der nächsten 4 Stb (d.h. die Nadel von vorne nach hinten und wieder zurück um das Stb führen), je 1 Stb von hinten um jedes der nächsten 4 Stb (d.h. die Nadel von hinten nach vorne und wieder zurück um das Stb führen) *, von *-* bis Rd-Ende wdh.

3. RD: Wie die 2. Rd.

4. RD: 1 Lm, * je 1 Stb von hinten um jedes der nächsten 4 Stb, je 1 Stb von vorne um jedes der nächsten 4 Stb *, von *-* bis Rd-Ende wdh.

5. RD: Wie die 4. Rd.

Die 2.-5. Rd wdh, GLEICHZEITIG nach insgesamt 6 Korbmuster-Rd mit saphir im Korbmuster weiterhäkeln. Wenn 4 Rd mit saphir gehäkelt wurden, hat der Rand eine Höhe von ca. 13 cm. Nun als Abschluss mit saphir 1 fM in das hintere M-Glied jedes Stäbchens

bis Rd-Ende häkeln. Mit 1 Kett-M in die erste Lm der Rd enden. Den Faden abschneiden und vernähen.

Haben Sie dieses oder ein anderes unserer Designs gearbeitet? Taggen Sie Ihre Fotos in den sozialen Medien mit #dropsdesign, damit wir sie sehen können!

Brauchen Sie Hilfe bei dieser Anleitung?

Sie finden 9 Videotutorials, einen Kommentar/Fragen-Bereich und vieles mehr, wenn sie die Anleitung bei [garnstudio.com](https://www.garnstudio.com) aufrufen.

Haben Sie ein DROPS Garn verwendet, um diese Anleitung nachzuarbeiten? Dann haben Sie Anspruch auf Hilfe von dem Laden, bei dem Sie das Garn gekauft haben.

© 1982-2024 DROPS Design A/S. Wir besitzen alle Rechte. Dieses Dokument, einschließlich aller Untersektionen, hat Urheberrechte. Mehr dazu, was Sie mit unseren Anleitungen machen können, finden Sie ganz unten auf der Seite zu jeder Anleitung.



© Lana Grossa GmbH

Modell 35 – HOME 76

**UTENSILO
THE PAPER**

UTENSILO · THE PAPER

Modell 35 – HOME 76



Größe: ca. 58 x 34 cm [L x B]

Material: Lana Grossa-Qualität „The Paper“ (70 % Polyester, 30 % Viskose, LL = ca. 100 m/100 g): ca. **300 g** Beige (Fb. 2); 1 Wollhäkelnadel Nr. 8.

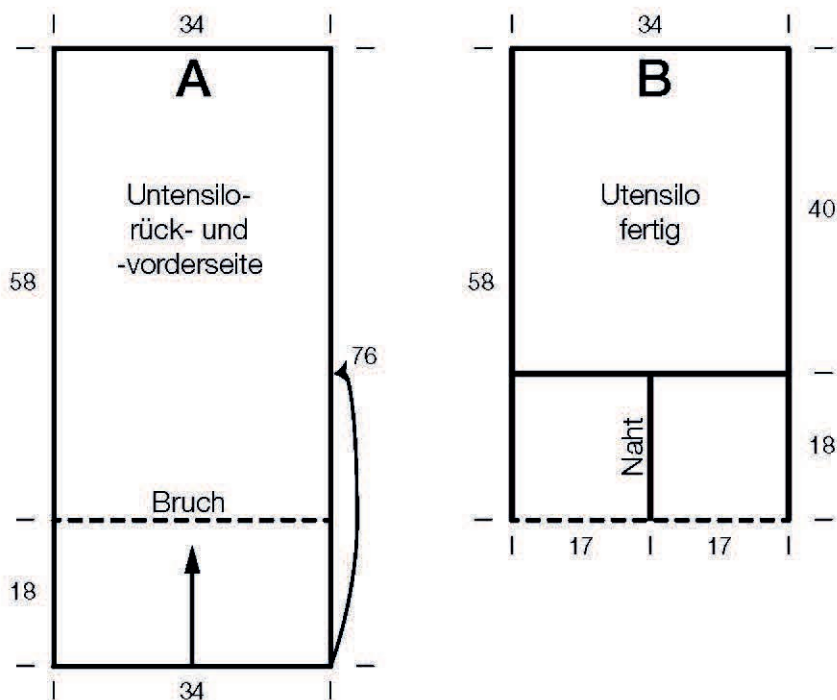
Fe M: In R häkeln. Jede R mit 1 Luftm beginnen [sie ersetzt keine fe M]. Die 1. fe M der 1. R in die 2. Luftm ab Nd. häkeln.

Maschenprobe: 8,5 fe M und 10,5 R mit Nd. Nr. 8 = 10 x 10 cm.

Ausführung: Alles in einem Stück in Pfeilrichtung [= gerader Pfeil] lt. Schnittschema A häkeln. Mit **den späteren Taschen** beginnen. Dafür 29 Luftm + 1 Luftm zum Wenden anschla-

gen. Dann **fe M in R** wie beschrieben häkeln = 29 fe M. Nach 18 cm = 19 R ab Anschlag den Bruch markieren. Dann gerade weiterhäkeln. Nach 58 cm = 61 R ab Markierung die Arbeit beenden.

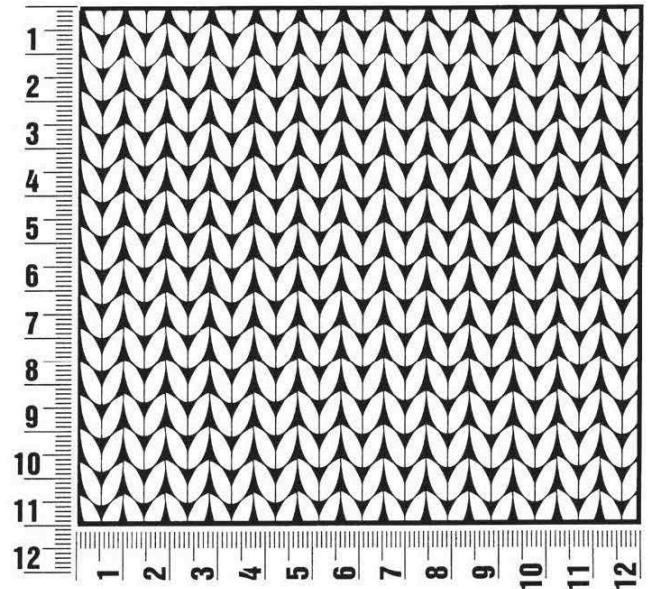
Ausarbeiten: Teil spannen, anfeuchten und trocknen lassen. Für die Taschen lt. Schnittschema A die 18 cm des Anfangs bis zum Bruch nach vorne umschlagen, siehe gebogener Pfeil. Dann die Längsseiten lt. Schnittschema B mit je 1 R fe M überhäkeln, dabei beids. die überlappenden Ränder mit anhäkeln, also jeweils durch beide Lagen stechen. In Taschenmitte eine Naht abnähen, sodass 2 abgetrennte Teilfächer entstehen. Alle Fadenenden sorgfältig auf der jeweiligen Rückseite vernähen.



Maschenprobe

Machen Sie eine unbedingt zu allererst eine Maschenprobe! Stricken Sie dafür ein ca. 12 x 12 cm großes Stück in Garn und Muster ihres ausgesuchten Modells. Danach zählen Sie ihre Maschenanzahl in der Breite von 10 cm und die Reihenanzahl in der Höhe von 10 cm. Haben Sie weniger Maschen als in der Anleitung angegeben, versuchen Sie entweder fester zu stricken oder nehmen Sie dünnere Nadeln bis sie auf dieselbe Anzahl wie in der Anleitung kommen. Haben Sie mehr Maschen, dann versuchen Sie lockerer zu stricken oder nehmen entsprechend dickere Nadeln bis es passt.

Bitte beachten Sie: Die Angaben zu Maschenprobe und Nadelstärke auf der Bänderole des Knäuels sind für die Anfertigung eines der Modelle in diesem Heft nicht verbindlich, sie werden auf der Basis glatt rechts erstellt. Für eine perfekte Arbeit ist daher die Maschenprobe im gewünschten Muster ein Muss, damit Ihr Wunschmodell nicht nur schön aussieht, sondern auch passt!



Abkürzungen

M = Masche
R = Reihe
Rd = Runde
U = Umschlag
evtl. = eventuell
LL = Lauflänge
li = links
re = rechts
Art. = Artikel
str. = stricken
zus.-str. = zusammenstricken

arb. = arbeiten
abk. = abketten
abn. = abnehmen
zun. = zunehmen
abh. = abheben
wdh. = wiederholen
beids. = beidseitig
mittl. = mittleren
folg. = folgende
restl. = restliche
Nd. = Nadel

Kettm = Kettmasche
fe M = feste Masche
hStb = halbes Stäbchen
Stb = Stäbchen
Dstb = Doppelstäbchen
zus. = zusammen
Nr. = Nummer
zus.-häkeln =
zusammenhäkeln
Luftm = Luftmasche
lt. = laut

MS = Mustersatz
fortl. = fortlaufend
bzw. = beziehungsweise
Fb. = Farbe
S. = Seite

Impressum

Herausgeber: Lana Grossa GmbH, Gaimersheim, www.lana-grossa.de

Fotograf: Jessica Grossmann



© Lana Grossa GmbH

Modell 01 – Tücher & Co. 07

STOLA
SILKHAIR PRINT & SILKHAIR

STOLA · SILKHAIR PRINT & SILKHAIR



Modell 01 – Tücher & Co. 07

Größe ca. 60 x 171 cm

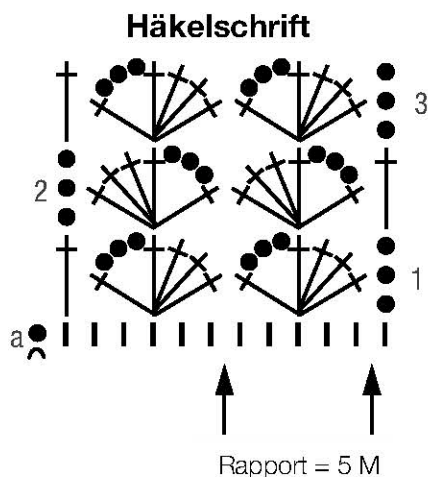
Es sind drei Farbvarianten angegeben. Die Angaben für Stola A stehen vor der Klammer, die Angaben für Stola B und C stehen hintereinander in der Klammer. Ist nur eine Angabe gemacht, gilt diese für alle Stolen.

Material: Lana Grossa **Silkhair Print** (70 % Mohair (Superkid), 30 % Seide, Lauflänge 210 m/25 g), **Stola A: 50 g** Jeans/Silbergrau/Rotviolett/Rost/Grau (**Fb 405**), **Stola B: 50 g** Gelb/Beige/Sand/Taupe/Nougat (**Fb 408**), **Stola C: 50 g** Lila/Rotviolett/Lachs/Rosa/Fuchsia (**Fb 409**) und Lana Grossa **Silkhair** (70 % Mohair (Superkid), 30 % Seide, Lauflänge 210 m/25 g), **Stola A: 50 g** Himmelblau (**Fb 92**), **Stola B: 50 g** Curry (**Fb 160**), **Stola C: 50 g** Fuchsia (**Fb 172**); Stricknadeln Nr. 6 und 1 Häkelnadel Nr. 4,5.

Durchbruchmuster (M 1): Mit Nadeln Nr. 6 stricken. M-Zahl teilbar durch 6 + doppelte Randm. **1. R (Hintr):** Doppelte Randm, * 3 M re, 1 U, 3 M re zusstr., 1 U, ab * stets wdh., doppelte Randm. **2. und 4. R (Rückr):** Doppelte Randm, alle M und U li str., doppelte Randm. **3. R (Hintr):** Doppelte Randm, * 1 U, 3 M re zusstr., 1 U, 3 M re, ab * stets wdh., doppelte Randm. Die 1. – 4. R stets wdh.

Fallmaschenmuster (M 2): Mit Nadeln Nr. 6 stricken. Beliebige M-Zahl. **1. R (Hintr):** Doppelte Randm, * 1 U, 1 M re, ab * stets wdh., doppelte Randm. **2. R (Rückr):** Doppelte Randm, * 1 M li, den folgenden U fallen lassen und die gestrickte linke M langziehen, ab * stets wdh., doppelte Randm. **3. R (Hintr):** Doppelte Randm, alle M re str., doppelte Randm. **4. R (Rückr):** Doppelte Randm, alle M li str., doppelte Randm. Die 1. – 4. R noch 1 x wdh., dann die 1. und 2. R wdh. = 10 R.

Häkelmuster (M 3): Mit Häkelnadel Nr. 4,5 häkeln. M-Zahl teilbar durch 5 + 2 + 3 Wendeluftm. Siehe Häkelschrift. Es sind Hin- und Rückr gezeichnet. Die M sind so dargestellt, wie sie gehäkelt werden. Die 1. – 3. R 1 x arb., dann die 2. und 3. R stets wdh.



Muster- und Farbfolge: Siehe Schemazeichnung. Am rechten Rand der Schemazeichnung sind die Farben angegeben, am linken Rand die Höhe der Muster- bzw. Farbfolge in cm.



Doppelte Randm: **Hintr:** Am Anfang der R die 1. M wie zum Linksstr. abh., dabei den Faden hinter der Arbeit führen und fest anziehen, 1 M re str. Am Ende der R die vorletzte M re str., die letzte M wie zum Linksstr. abh., dabei den Faden hinter der Arbeit führen. **Rückr:** Am Anfang der R die 1. M li str., die folg. M wie zum Linksstr. abh., dabei den Faden vor der Arbeit führen und fest anziehen. Am Ende der R die vorletzte M wie zum Linksstr. abh., dabei den Faden vor der Arbeit führen, die letzte M li str.

Maschenprobe: Durchbruchmuster (M 1) mit Nadeln Nr. 6: 15 M und 18 R = 10 x 10 cm. Fallmaschenmuster (M 2) mit Nadeln Nr. 6: 15 M und 14 R = 10 x 10 cm. Häkelmuster (M 3) mit Häkelnadel Nr. 4,5: 15,5 M und 6 R = 10 x 10 cm.

Stola: 94 M über 2 Nadelspitzen mit Nadeln Nr. 6 in Silkhair Print Fb 405 (408 – 409) anschlagen. Eine Nadel aus den M ziehen und in der 1. R, = Rückr, 1 M re, 1 M li im Wechsel str. Weiter die Muster- und Farbfolge nach Schemazeichnung arb. **Hinweis:** Bei Durchbruchmuster (M1) und Fallmaschenmuster (M 2) beids. stets doppelte Randm arb. In 89 cm Gesamthöhe, bzw. nach 5 cm Durchbruchmuster in Silkhair Print Fb 405 (408 – 409), alle M abk., siehe Schemazeichnung. Mit Häkelnadel Nr. 4,5 in Silkhair Print Fb 405 (408 – 409) Faden anschlingen, dann im Häkelmuster nach Häkelschrift arb.: 92 fe M, 3 Wendeluftm, = 18 Rapporte. Weiter den Farbwechsel wie in der Schemazeichnung angegeben vornehmen. In 171 cm Gesamthöhe Arbeit beenden.

Fertigstellen: Stola spannen, anfeuchten und trocknen lassen.

Zeichenerklärung:

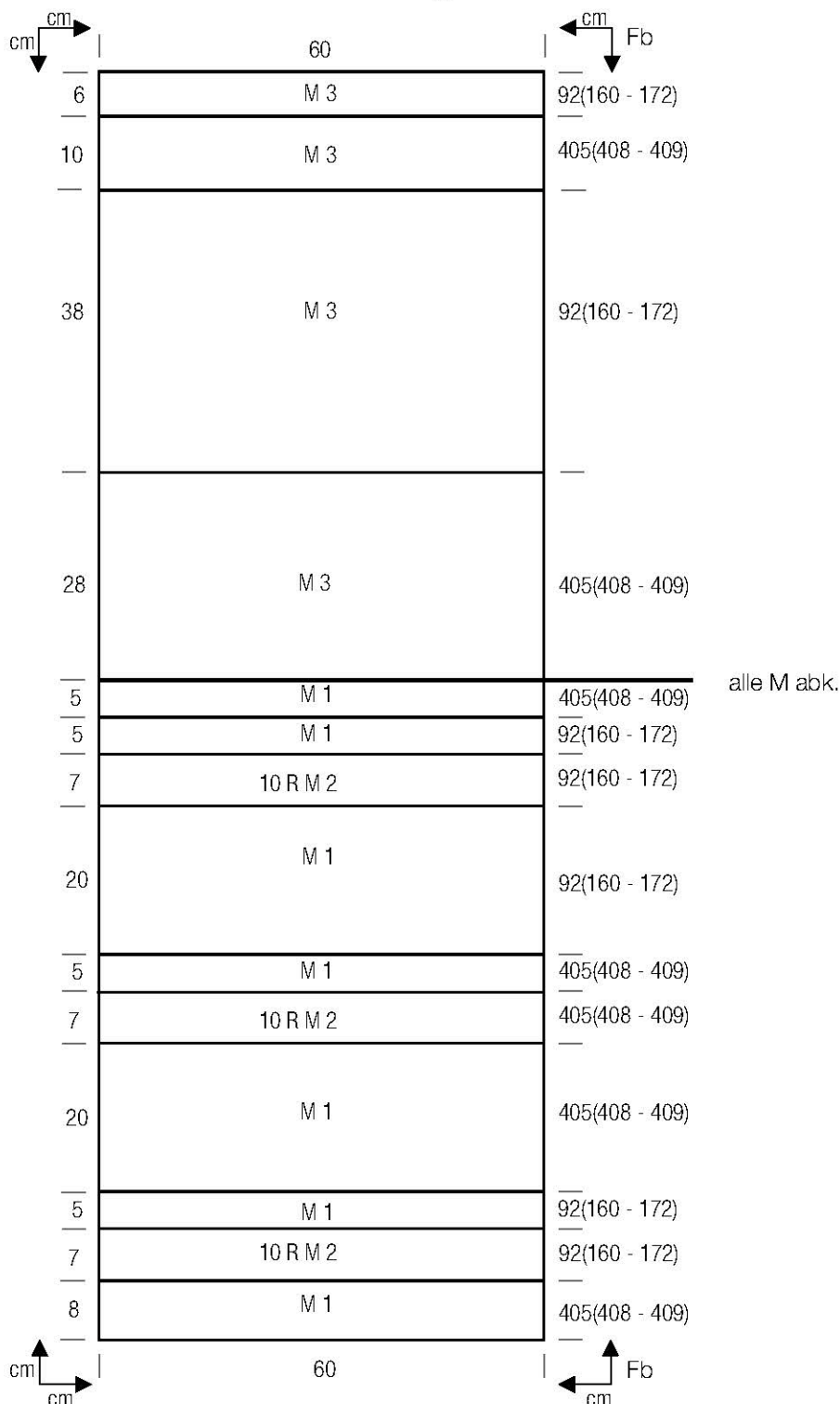
- a = Faden anschlingen
- = 1 Luftm
- ⌞ = 1 Kettm
- l = 1 fe M
- † = 1 Stäbchen
-  = 4 Stäbchen in eine Einstichstelle, 3 Luftm, 1 Stäbchen in die gleiche Einstichstelle
-  = 1 Stäbchen, 3 Luftm, 4 Stäbchen in die gleiche Einstichstelle



Schemazeichnung

Zeichenerklärung:

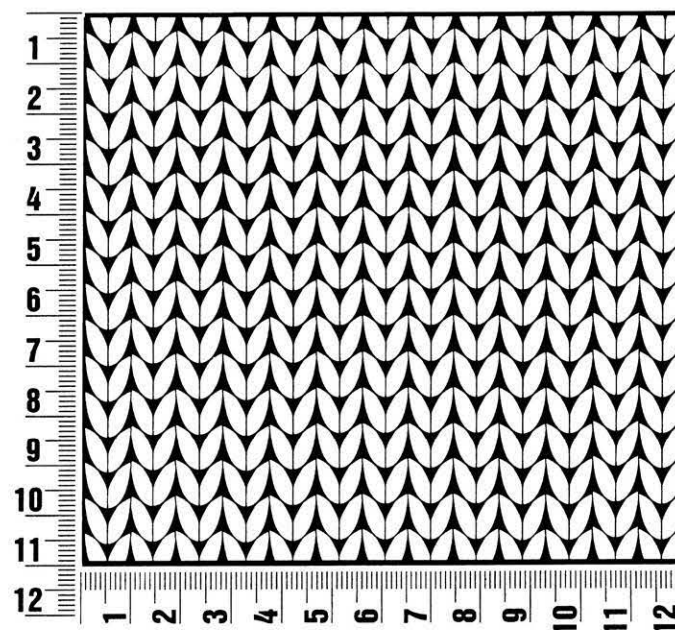
- M 1 = Durchbruchmuster
- M 2 = Fallmaschenmuster
- M 3 = Häkelmuster



Maschenprobe

Machen Sie eine unbedingt zu allererst eine Maschenprobe! Stricken Sie dafür ein ca. 12 x 12 cm großes Stück in Garn und Muster ihres ausgesuchten Modells. Danach zählen Sie ihre Maschenanzahl in der Breite von 10 cm und die Reihenanzahl in der Höhe von 10 cm. Haben Sie weniger Maschen als in der Anleitung angegeben, versuchen Sie entweder fester zu stricken oder nehmen Sie dünnere Nadeln bis sie auf dieselbe Anzahl wie in der Anleitung kommen. Haben Sie mehr Maschen, dann versuchen Sie lockerer zu stricken oder nehmen entsprechend dickere Nadeln bis es passt.

Bitte beachten Sie: Die Angaben zu Maschenprobe und Nadelstärke auf der Banderole des Knäuels sind für die Anfertigung eines der Modelle in diesem Heft nicht verbindlich, sie werden auf der Basis glatt rechts erstellt. Für eine perfekte Arbeit ist daher die Maschenprobe im gewünschten Muster ein Muss, damit Ihr Wunschmodell nicht nur schön aussieht, sondern auch passt!



Abkürzungen

abk = abketten
abn = abnehmen
beids = beidseitig
ca. = circa
cm = Zentimeter
D-Stb = Doppelstäbchen
Fb = Farbnummer
fe-M = feste M
folg = folgende

g = Gramm
Hinr = Hinreihe
Kett-M = Kettmasche
Krebs-M = Krebsmasche
li = links
LL = Lauflänge
Luft-M = Luftmasche
m = Meter
M = Masche

Nd = Nadel
Nr = Nummer
R = Reihe
Rand-M = Randmasche
Rd = Runde
re = rechts
Rückr = Rückreihe
Stb = Stäbchen
str = stricken

U = Umschlag
usw. = und so weiter
verschr = verschränkt
wdh = wiederholen
zun = zunehmen
zus-str = zusammenstricken

Impressum

Herausgeber: Lana Grossa GmbH, Gaimersheim, www.lana-grossa.de
Fotograf: Wilfried Wulff, www.wilfriedwulff.com